



# Pædagogisk tilsyn Hotherdalen



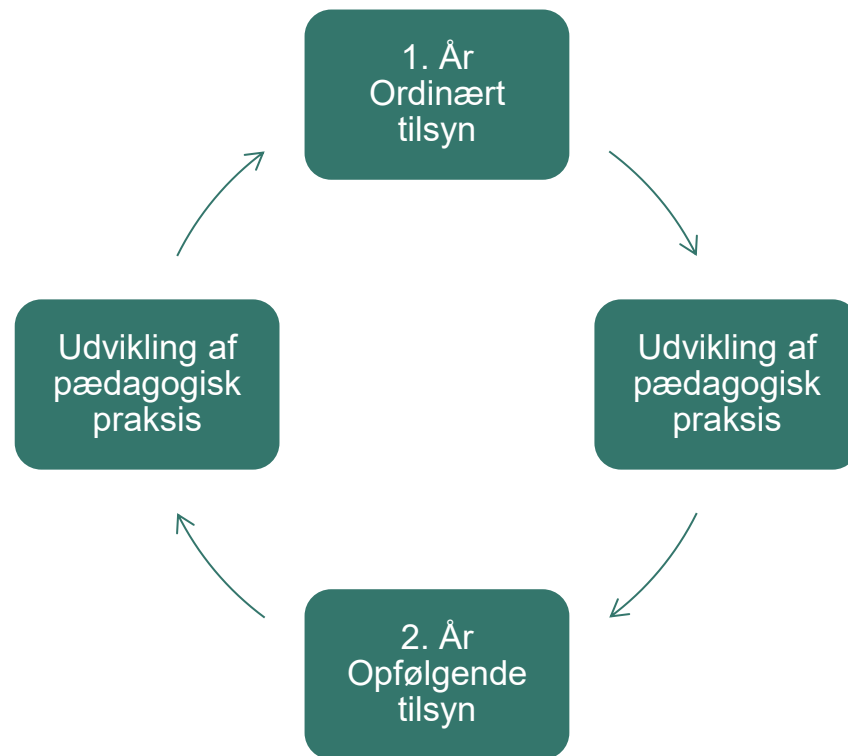
**stevns** kommune

Christian Wulff Ploug

# Indledning

”Kommunernes tilsyn med dagtilbud spiller en central rolle for udviklingen af den pædagogiske kvalitet i læringsmiljøerne. Samtidig har kommunernes tilsyn også til formål at kontrollere, at dagtilbuddene har den fornødne pædagogiske kvalitet og efterlever gældende lovkrav.”

Kilde: Børne- og Undervisningsministeriet, 2021



# Tilsynsrapportens indhold



Konkret information om dagtilbuddets pædagogiske tilsyn



Samlet konklusion og vurdering af den pædagogiske kvalitet, herunder udviklingstemaer



Eksempler på observationer: Fysiske omgivelser, relationer, leg og aktivitet

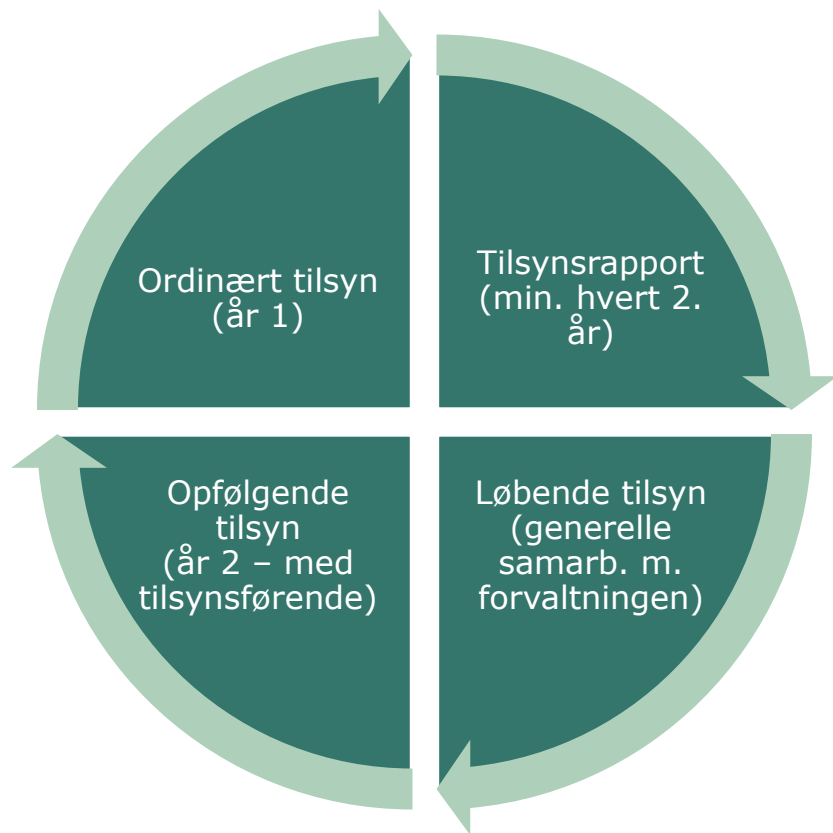


Det pædagogiske tilsyns formål, metode og kvalitetsforståelse

Rapportens form og indhold er målrettet:

- dagtilbuddets ledelse og medarbejdere
- et format, der er formidlingsklart og anvendeligt
- Som et redskab til udvikling af den pædagogiske kvalitet i dagtilbuddet

# Ordinært tilsyn – Hotherdalen



## Dagtilbud: Hotherdalen

Hother ligger som den ene af to kommunale daginstitutioner i Hårlev. Institutionen har 3 børnehavegrupper og 1 vuggestuegruppe og er normeret til i alt 58 børn.

## Uanmeldt observation

Dato: 28. april 2026 - Kl. 9:00–11:30  
Tilsynsførende: Christian Wulff Ploug

## Kvalitetssamtale

Dato: 20. maj 2026  
Ledelse: Sisse Schrøder Hansen  
Medarbejdere: Helle Søgaard Nielsen, Mette Nyboe Frederiksen, Jannie Mikkelsen  
Tilsynsførende: Christian Wulff Ploug

# Samlet konklusion

Herunder vurdering af den pædagogiske kvalitet og udviklingspunkter for i Hotherdalen

# Samlet konklusion af det pædagogiske tilsyn

- Det vurderes, at der arbejdes ud fra den lov- og forvaltningsmæssige ramme i Hotherdalen.
- Praksis viser generelt tegn på god kvalitet, hvor pædagogiske medarbejdere der med en tydelig intention, skaber og justerer læringsmiljøer, hvor praksis viser hensyn til barnets perspektiv, viden om kvalitet og den styrkede pædagogiske læreplan, og dermed skaber deltagelsesmuligheder for alle børn”
- Det er tydeligt, at der er arbejdet målrettet med at skabe inspirerende og inviterende lege- og læringsmiljøer.
- Der ses ligeså en velimplementeret organisering, som bidrager til en tydelig intentionel praksis med rummelige mønstre og gode mulighed for fordybelse, leg, nærvær, samt deltagelsesmuligheder for alle børn.
- Det bemærkes, at der er arbejdet med udviklingspunkterne fra seneste tilsyn, og samtidig at der er potentiale for at arbejde videre med at styrke overgangene, samt børnenes selvhjulpenhed ved spisesituationen for at reducere ventetid, øge nærvær og dermed øge deltagelsesmulighederne for alle børn.

# Udviklingspunkter i det pædagogiske tilsyn

- Et tilsyn vil altid give anledning til nye overvejelser og eventuelle justeringer, der kan give børnene, fornyede betingelser for deres trivsel, læring, udvikling og dannelse, hvilket ses i de givne udviklingspunkter.
- I et tilsyn vil der altid gives **fokuspunkter**, som dagtilbuddet med fordel kan forholde sig til. **Opfølgingspunkter** gives når der skal igangsættes en mere målrettet indsats. **Henstillinger** gives ved bekymring for kvaliteten i dagtilbuddet eller manglende opfyldelse af lov- og forvaltningsmæssige bestemmelser. Her skal der udarbejdes en handleplan og der iværksættes skærpet tilsyn.



# Udviklingspunkter i Hotherdalen

## Henstillinger

- Ingen

## Opfølgningspunkter

- Der er taget gode skridt i arbejdet med overgange, og der ses fortsat potentiale for at styrke børnenes deltagelsesmuligheder i overgangene.
- Der er ligeledes taget gode skridt ift. at styrke kvaliteten i måltidet, og der er fortsat potentiale for at styrke børnenes deltagelsesmuligheder og selvhjulpethed i spisesituationen for på den måde at reducere ventetid, øge nærvær og dermed øge deltagelsesmulighederne for alle børn.
- I enkelte situationer ses der potentiale for at justere i organiseringen af læringsmiljøet for at skabe bedre vilkår for en sensitiv, imødekommende og tilpasset respons i kommunikationen.

## Fokuspunkter

- Hav gerne fokus på det at bruge erfaringerne fra jeres mest indbydende inviterende lege- og læringsmiljøer til at styrke de miljøer, som kunne have brug for det.
- Hav gerne fokus på, hvordan I balancerer fordele ved at arbejde på tværs af grupperne og samtidig have tilstrækkelig hånd i hanke med egen børnegruppe

# Observationer i Hotherdalen

Observationerne tager udgangspunkt i Stevns Kommunes kvalitetsforståelse og er inddelt i tre hovedområder, som forskningen viser er vigtigst for den pædagogiske kvalitet.

De tre områder er **fysiske omgivelser, relationer** samt **lege- og aktivitetsmuligheder**

Der er foretaget observationer i tidsrummet 9:00-11:30

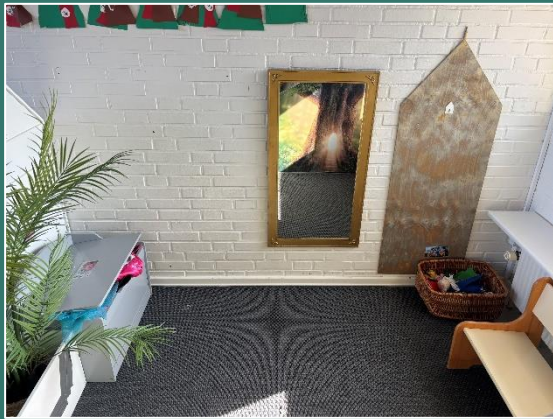
# Fysisk omgivelser indendørs

- Det er tydeligt for tilsynet, at der er fokus på at skabe tematiserede rum i rummene, som er lette for børnene at afkode.
- Indretningen af legemiljøerne bære præg af at være inspirerende og inviterende lege- og læringsmiljøer med fokus på klar til leg og med æstetiske detaljer, der bidrager til legens univers, fordybelse og stemning.

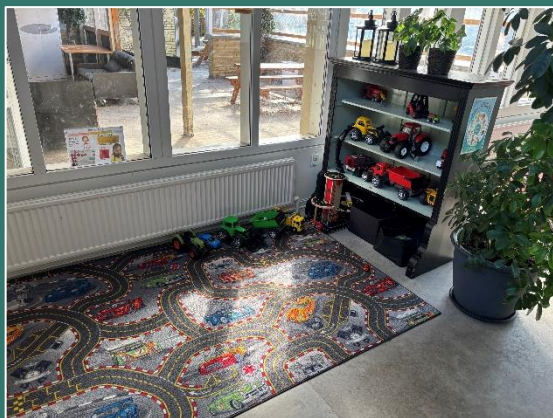


## **Forskningen peger på:**

*Rum, interiør, materialer inde som ude udgør tilsammen en ramme, som ifølge forskningen har betydning for børns erfaringsdannelse og sociale liv. Det fremhæves også i den styrkede læreplan, at den fysiske indretning er med til at sikre alle børn trivsel, sundhed, udvikling og læring. Derfor er den fysiske indretning vigtig i vurderingen af den pædagogiske kvalitet.*



Eksempler på tematiserede lege- og læringsmiljøer, som fremstår inviterende, indbydende og klar til leg, og hvor detaljerne og æstetikken viser "omsorg" for rummene og bidrager til oplevelsen af at være "taget imod", samt lysten til leg og fordybelsen.



# Flere eksempler på tematiserede lege- og læringsmiljøer



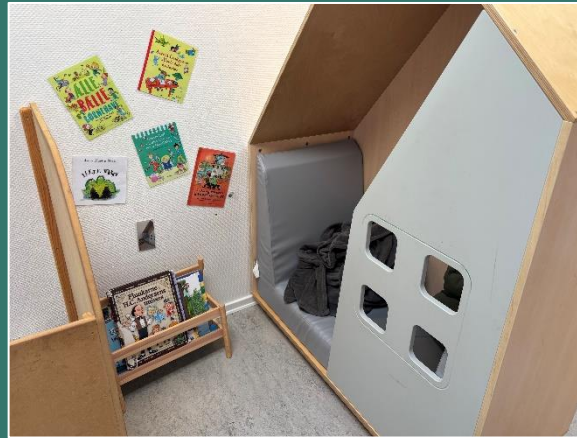
Gør I klar til leg i løbet af dagen?



Hvordan kan der kræses for detaljerne i området, så der kommer endnu mere inspiration til legen?

Eksempler på lege- og læringsmiljøer der imødekommer forskellige behov:

- Både højt og lavt aktivitetsniveau
- Rum i rumme for uforstyrret leg
- Mulighed for at dele børnene i mindre grupper



# Fysisk omgivelser udendørs

Legepladsen fremstår i god stand og æstetisk indbydende.

Legepladsens har mange aktivitetsområder, som inviterer til forskellige former for leg og aktivitetsniveau og mulighed for uforstyrret leg.

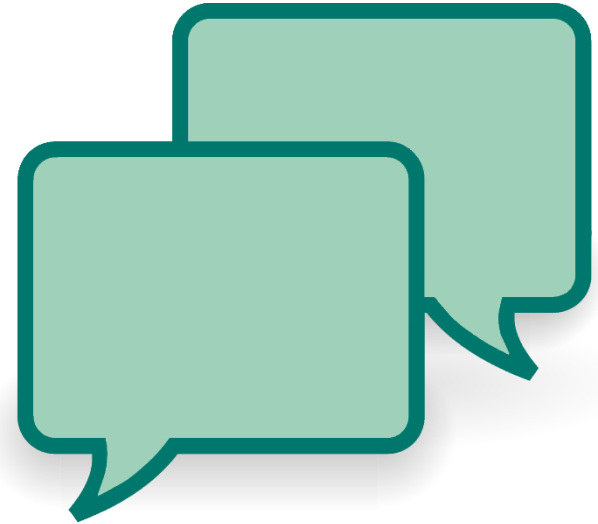


# Fysiske omgivelser udendørs



# Dialogspørgsmål til videre refleksion vedr. fysiske omgivelser:

- Hvad forstår vi ved at "gøre klar til leg?" Og hvilken betydning har det for børnene?
- Hvilke lege- og læringsmiljøer tror vi at børnene finder mest indbydende?
- Hvilke lege- og læringsmiljøer får vi lyst til at lave lige så indbydende og inviterende til leg?
- Hvilke erfaringer gør børnene sig på legepladsen?



# Relationer

- Tilsynet ser generelt læringsmiljøer, som bærer præg af voksne, der i høj grad skaber et behageligt og imødekommende læringsmiljø, hvor børnene i høj grad mødes af voksne, som er bevidste om betydningen af deres egen fremtoning, og som udviser positive forventninger til børnene.
- Tilsynet ser generelt voksne, der viser sensitivitet over for børnenes behov, oplevelser, intentioner og følelser, og som udviser tilpas følelsesmæssig støtte og nærvær i deres samspil med børnene. Dette bidrager til en behagelig og rar atmosfære i huset.
- Det ses, at der arbejdes målrettet og effektivt med organiseringen af dagen, som bidrager til læringsmiljøer med tydelige intentioner, rummelige mønstre, der viser hensyn til børnenes perspektiver og øger deltagelsesmuligheder for alle børn.
- Der ses fortsat potentiale i at arbejde med børnenes deltagelsesmuligheder i overgange og spisesituationen, fx gennemførelsen af overgangen og selvhjulpenheden ved måltidet.



**Forskningen peger på:**  
*Trykke og anerkendende relationer er afgørende for at yde omsorg. Forskning og den styrkede læreplan peger på, at både relationerne mellem barn og pædagogisk personale og børnene imellem har afgørende betydning for børnenes trivsel og udvikling.*

# Dialogspørgsmål til videre refleksion vedr. Relationer:

- Hvilke prioriteringer har vi i måltidssituationen og hvordan kan vi styrke børnenes selvhjulpenhed? Og hvilke muligheder og erfaringer giver vi børnene?
- Hvordan balancerer vi at ønsket om tværgående aktiviteter og samtidig have tilstrækkeligt blik for en egen børnegruppe?
- Hvordan og hvornår støtter vi børnene i deres indbyrdes relationer?
- Har vi ideer til hvordan “pædagogfaglig ledelse” kan tilrettelægges, så dialoger og refleksioner om kvalitet læringsmiljøerne øges?



# Leg og aktiviteter

- Tilsynet ser en velimplementeret organisering med planlægning af det pædagogiske indhold, der bidrager til en tydelig intentionel praksis, hvor aktiviteterne er engagerende og skaber en lystbetonet deltagelse og giver mulighed for bred erfaringsdannelse.
- Organiseringen tilgodeser ligeså til systematisk opdeling af børnene i mindre grupper og en praksis med rummelige mønstre, som bidrager til gode vilkår for fordybelse, leg, nærvær, samt gode deltagelsesmuligheder for alle børn.
- Strukturen og gennemførelsen tilgodeser børnenes varierende og skifte behov og interesser og skaber en god balance mellem vokseninitieret leg og børneinitieret leg
- Der ses voksne der støtter og guider børnene i legene, samt har øje for børn i udsatte positioner.
- I enkelte situationer ses der potentiale for at justere i organiseringen af læringsmiljøet for at skabe bedre vilkår for en sensitiv, imødekommende og tilpasset respons i kommunikationen



## **Forskningen peger på:**

*Leg og aktivitet giver trivsel, udviklings- og læringsmuligheder og noget at være sammen om i fællesskaber over hele dagen*

*Deltagelsesmuligheder er ifølge forskning helt afgørende for børns udvikling og trivsel og står også centralt i den styrkede læreplan – og derfor er kvaliteten af leg og aktiviteter relevant og betydningsfuld i vurderingen af den samlede kvalitetsvurdering.*

# Dialogspørgsmål til videre refleksion vedr. leg og aktivitet:

- Hvad tror vi at barnet/børnene syntes gjorde det svært i overgangen?
- Hvad tror vi at barnet/børnene ville sige var hjælpsom i overgangen?
- Hvordan kendetegner de overgange og spisesituationer, hvor vi oplever at der er høj kvalitet?
- Hvilke deltagelsesmuligheder har børnene fx i måltidet?
- Hvordan kan vi arbejde målrettet med forskellige roller og legepositioner?



# Det Pædagogiske tilsyn

- Formål, metode og kvalitetsforståelse

# Tilsynets metode

Det pædagogiske tilsyns metode sikre:

- Uvildighed via systematik, ensartethed, gennemsigtighed, fælles kvalitetsforståelse
- Anvendelse af flere datakilder (Spørgeskema, observationer, dialog med medarbejdere og leder, billeder af de fysiske læringsmiljøer)
- Tydelig retning for udvikling af den pædagogiske praksis



# Formålet med det pædagogiske tilsyn

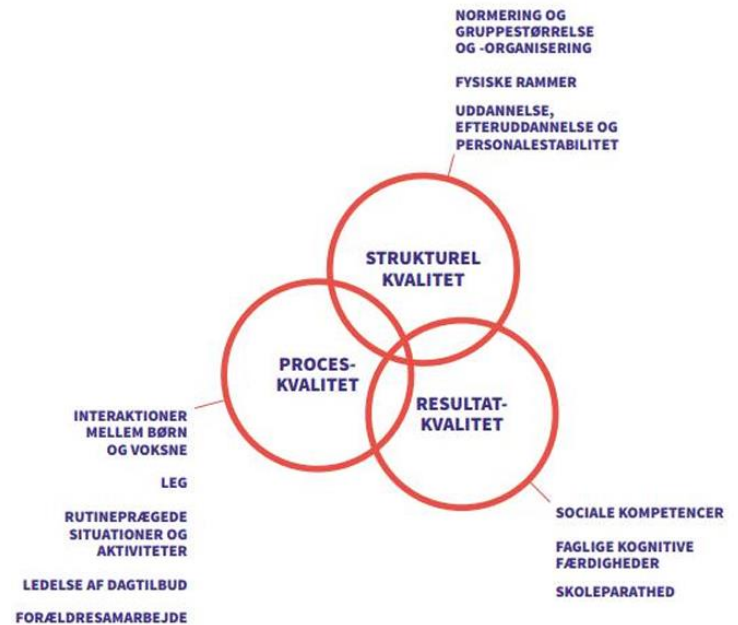
- Tilsynet skal sikre at det enkelte dagtilbud efterlever gældende lovgivning.
- Tilsynet er en kvalitetssikring af den eksisterende praksis
- Tilsynet skal skabe rammer for refleksion over kvaliteten af læringsmiljøerne samt styrke evalueringskulturen for på den måde at understøtte kvalitetsudvikling, hvor viden om kvalitet og justering af praksis indgår i en vedvarende proces.
- Resultaterne af tilsynene bidrager til dagtilbudsområdet samlede tilgang til kvalitetsudvikling.

# Kvalitetsforståelsen

Grundlaget for alle kommuners kvalitetsforståelse tager afsæt i dagtilbudsloven, det pædagogiske grundlag og den styrkede pædagogiske læreplan.

I Stevns Kommune er der defineret en [fælles kvalitetsforståelse](#), som bygger på:

- Konkrete evidensbaserede kvalitetsindikatorer
- Samt en beskrivelse af den sammenhæng kvaliteten udspiller sig i



## Fælles kvalitetsforståelse

*"Kvalitet i pædagogisk praksis viser sig, når pædagogiske medarbejdere, med en tydelig intention, skaber og justerer læringsmiljøer, hvor praksis viser hensyn til barnets perspektiv, viden om kvalitet og den styrkede pædagogiske læreplan, og dermed skaber deltagelsesmuligheder for alle børn"*