

Pædagogisk læreplan for Lærkehuset 2023



Den pædagogiske læreplan udgør rammen og den fælles retning for vores pædagogiske arbejde med børnenes trivsel, læring, udvikling og dannelse. Læreplanen er et levende dokument, som kort beskriver vores pædagogiske overvejelser og refleksioner med eksempler, der er retningsgivende for det daglige pædagogiske arbejde.

Om skabelonen

Denne skabelon henvender sig til jer, som er ledere og pædagogisk personale i dagtilbud. Formålet med skabelonen er at inspirere og understøtte udarbejdelsen af jeres lokale pædagogiske læreplan.

Den grundlæggende ramme for udarbejdelsen af den pædagogiske læreplan er dagtilbudsloven med tilhørende bekendtgørelse, der er omsat i Børne- og Socialministeriets publikation [Den styrkede pædagogiske læreplan, Rammer og indhold, 2018](#). Det er hensigten, at I skal bruge publikationen, når I arbejder med skabelonen.

Skabelonen indeholder alle de lovmæssige krav til at udarbejde den pædagogiske læreplan. Samtidig understøtter skabelonen jeres overvejelser vedrørende den løbende dokumentation og evaluering af arbejdet med den pædagogiske læreplan.

Den pædagogiske læreplan udgør rammen og den fælles retning for det pædagogiske arbejde med børnenes trivsel, læring, udvikling og dannelse, hvor legen er grundlæggende, og børneperspektivet er tydeligt. Jeres konkrete læreplan giver jer en ramme til at arbejde systematisk med at planlægge, følge op på og videreudvikle kvaliteten i det pædagogiske læringsmiljø i jeres dagtilbud i forhold til jeres børnegruppe.

Inden for de krav, der følger af dagtilbudsloven, er det op til jer at beslutte, hvordan I konkret vil arbejde med den pædagogiske læreplan. Jeres læreplan skal være et dynamisk og meningsfuldt dokument, som peger fremad, og som I kan bruge aktivt i den løbende udvikling af den pædagogiske kvalitet og jeres pædagogiske praksis.



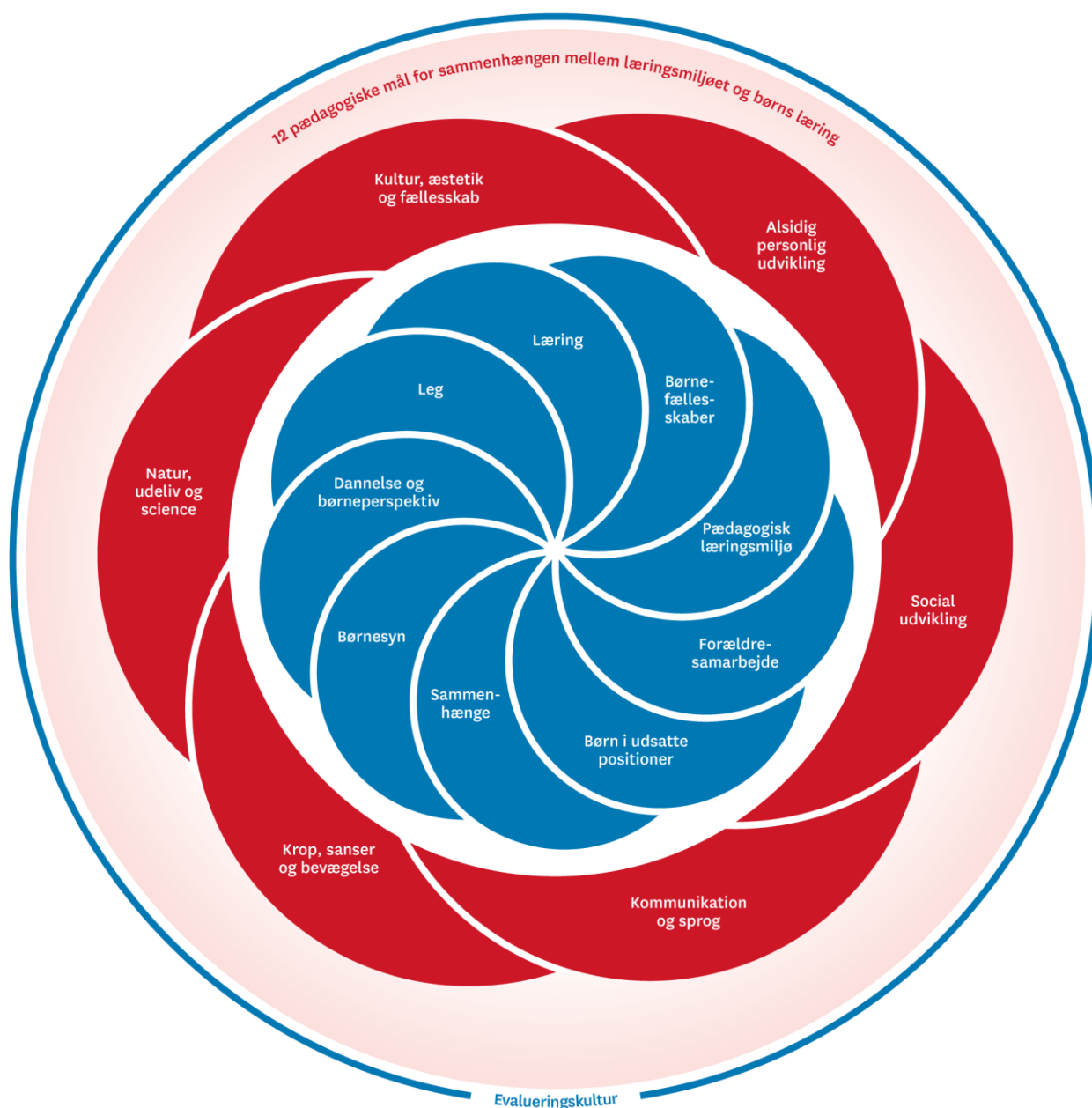
[Den styrkede pædagogiske læreplan, Rammer og indhold](#)

Brug af skabelonen

Når I udfylder skabelonen, skal I klikke på *skrivefeltet*. I kan fremhæve tekster og indsætte billeder.

I kan slette denne side ved at markere teksten og billedet og trykke *delete*. I kan også slette den sidste side, hvis I ønsker det.

Ramme for udarbejdelse af den pædagogiske læreplan



Den pædagogiske læreplan udarbejdes med udgangspunkt i det fælles pædagogiske grundlag samt de seks læreplanstemaer og de tilhørende pædagogiske mål for sammenhængen mellem det pædagogiske læringsmiljø og børns læring.

Rammen for at udarbejde den pædagogiske læreplan er dagtilbudsloven og dens overordnede formålsbestemmelse samt den tilhørende bekendtgørelse. Loven og bekendtgørelsen er udfoldet i

publikationen [Den styrkede pædagogiske læreplan. Rammer og indhold](#). Publikationen samler og formidler alle relevante krav til arbejdet med den pædagogiske læreplan og er dermed en forudsætning for at udarbejde den pædagogiske læreplan. Derfor henvises der gennem skabelonen løbende til publikationen. På sidste side i skabelonen er der yderligere information om relevante inspirationsmaterialer.

Hvem er vi?

Lærkehuset er et stor integreret dagtilbud. Lærkehuset har beliggenhed i Strøby Egede tæt på skoven, stranden og Solgårdsparken.

Huset er opdelt i 3 afdelinger, en vuggestueafdeling med 4 stuer, en børnehaveafdeling med 3 stuer for børn i alderen 2,10 mdr. til 4 år, samt en storbørnsgruppe - en afdeling for børn fra 4 år til skolestart.

Legepladsen er meget stor og er opdelt i 3 forskellige legepladser, en til vuggestuen, en til mellemgruppen og en til flagermusene (storbørnsgruppen). Derudover findes trekantområdet, et stort fælles græsområde med bakker og masser af muligheder for leg, pædagogiske aktiviteter og boldspil.

Legepladsen er indrettet med alderssvarende legeområder, med bl.a indianertelte, totempæl, troldehytter, sørøverskib, vandbaner, mooncar- og cykelbane, legehuse, sandkasser, rutsjebaner, vippegyngere og gyngere. Lærkehuset råder desuden over 3 ladcykler, som benyttes til ture i nærområdet med de mindste børn.

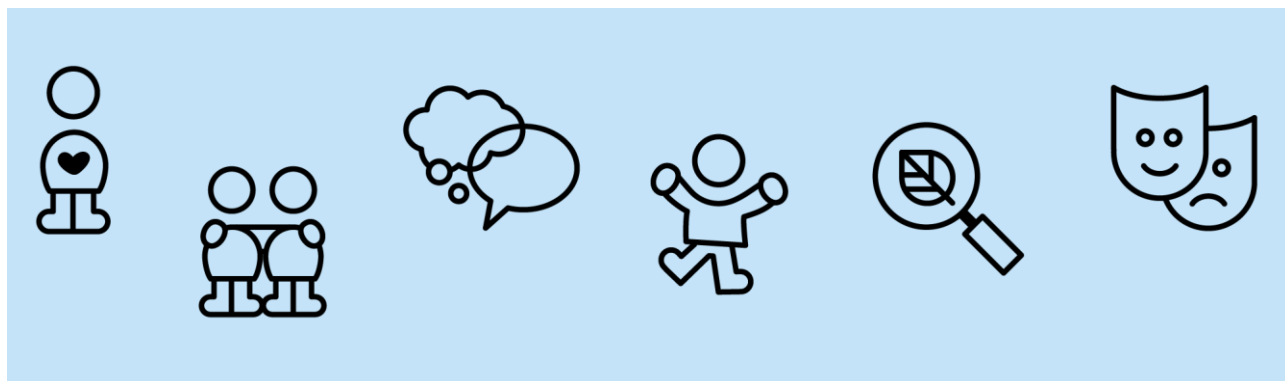
Kontaktoplysninger og øvrig info:

Lærkehuset
Valnøddevej 20, Strøby Egede, 4600 Køge
Telefon: 56 57 54 00

Ledelse:

Katrina Hoffmark (dagtilbudsleder)
katrinah@stevns.dk
Tlf.: 51 16 78 10

Åbningstider
Mandag til torsdag: 06.30 - 17.00
Fredag: 06.30 - 16.30



Pædagogisk grundlag



”Den pædagogiske læreplan skal udarbejdes med udgangspunkt i et fælles pædagogisk grundlag.”

”Det pædagogiske grundlag består af en række fælles centrale elementer, som skal være kendetegnende for den forståelse og tilgang, hvormed der skal arbejdes med børns trivsel, læring, udvikling og dannelse i alle dagtilbud i Danmark.”

”De centrale elementer er:

- **Børnesyn.** Det at være barn har værdi i sig selv.
- **Dannelse og børneperspektiv.** Børn på fx 2 og 4 år skal høres og tages alvorligt som led i starten på en dannelsesproces og demokratisk forståelse.
- **Leg.** Legen har en værdi i sig selv og skal være en gennemgående del af et dagtilbud.
- **Læring.** Læring skal forstås bredt, og læring sker fx gennem leg, relationer, planlagte aktiviteter og udforskning af naturen og ved at blive udfordret.
- **Børnefællesskaber.** Leg, dannelse og læring sker i børnefællesskaber, som det pædagogiske personale sætter rammerne for.
- **Pædagogisk læringsmiljø.** Et trygt og stimulerende pædagogisk læringsmiljø er udgangspunktet for arbejdet med børns læring.
- **Forældresamarbejde.** Et godt forældresamarbejde har fokus på at styrke både barnets trivsel og barnets læring.
- **Børn i udsatte positioner.** Alle børn skal udfordres og opleve mestring i lege og aktiviteter.
- **Sammenhæng til børnehaveklassen.** Sammenhæng handler blandt andet om at understøtte børns sociale kompetencer, tro på egne evner, nysgerrighed mv.”

”Loven fastsætter, at alle elementer i det fælles pædagogiske grundlag skal være udgangspunkt for arbejdet med den pædagogiske læreplan og dermed det pædagogiske arbejde med børns læring i dagtilbud.”

”Nogle elementer i form af fx børnesynet skal altid være til stede i det pædagogiske læringsmiljø, mens andre elementer som fx arbejdet med at skabe en god overgang til børnehaveklassen kan være mere til stede i nogle sammenhænge end andre.”

Den styrkede pædagogiske læreplan, Rammer og indhold, s. 14

Børnesyn, Dannelse og børneperspektiv, Leg, Læring og Børnefællesskaber



Først forholder I jer til de fem elementer:

- Børnesyn
- Dannelse og børneperspektiv
- Leg
- Læring
- Børnefællesskaber.

I kan beskrive elementerne samlet eller hver for sig.

De øvrige elementer i det pædagogiske grundlag skal ifølge loven fremgå særskilt af den pædagogiske læreplan. Disse elementer forholder I jer til lidt senere.

Den styrkede pædagogiske læreplan, Rammer og indhold, s. 15

Hvordan kommer de fem centrale elementer fra det fælles pædagogiske grundlag til udtryk hos os og bliver omsat i vores hverdag sammen med børnene?

I Lærkehuset værner vi om det gode børneliv ved at skabe plads, tid og ro til at være barn, og hvor det at være barn har en værdi i sig selv. Ved at være nærværende, anerkendende og omsorgsfulde voksne, skaber vi tryghed hos barnet og godt grundlag for gode relationer imellem barnet og det pædagogiske personale, samt børnene imellem.

Vi ved at små børnegrupper og gode pædagogiske læringsmiljøer skaber højere trivsel, læring og udvikling, derfor har vi de kommende år et særligt fokus på at arbejde med mindre børnegrupper, samt at udvikle kvaliteten af de læringsmiljøer som vi skaber for børnene igennem hele dagen.

Vi har et konstant fokus på at etablere pædagogiske læringsmiljøer som tager udgangspunkt i børneperspektivet, der giver plads til at barnet udvikler sig i sit eget tempo og som skaber deltagelsesmuligheder for alle børn. Vi ønsker at skabe glæde, begejstring og undring sammen med børnene, gøre dem nysgerrige, eksperimenterende og aktivt deltagende i de pædagogiske læringsmiljøer og i de aktiviteter som vi præsenterer dem for og inddrager dem i.

Gennem samlingen, pædagogiske projekter og aktiviteter giver vi børnene medindflydelse og gør plads til deres stemme ind deres dagligdag og i fællesskaberne i Lærkehuset. Vi bidrager til deres demokratiske dannelsesproces ved at skabe rum og tid til at børnene kan træffe valg, blive lyttet til, øve sig i at lytte til andre og blive taget alvorligt.

I Lærkehuset vægter vi og prioriterer legen højt, legen har værdi i sig selv, og vi skal skabe pædagogiske læringsmiljøer som understøtter, stimulerer og inspirerer børnenes leg. Som pædagogisk personale støtter og guider vi børnene i udviklingen af deres legekompeterencer og legestrategier, sommetider som rammesættende aktive deltagere i legen, andre gange som observerende med en opmærksomhed på hvordan legefællesskaberne blandt børnene udvikler sig. Vi understøtter og beskytter legen mod afbrydelser og forstyrrelser, vi skaber udfoldelsesmuligheder for legene ved at skabe gode fysiske rammer, og vi udvikler legeuniverset ved at tilføre nye muligheder, ideer og materialer. Igennem legen støtter vi børnene i at indgå i

forhandlinger, at forebygge og løse konflikter, at lytte og sætte grænser, og skaber dermed rammerne for, at de kan øve deres sociale kompetencer igennem trygge relationer, venskaber og børnefællesskaber.

Vi er meget opmærksomme på at vores pædagogiske læringsmiljø skal skabe udviklingsmuligheder og læringsøjeblikke igennem hele dagen.

Leg, planlagte vokseninitierede aktiviteter, spontane aktiviteter, børneinitierede aktiviteter samt daglige rutiner skal give børnene mulighed for at trives, lære, udvikle sig og dannes. (Dagtilbudslovens § 8, stk. 3)

Vi har fokus på det pædagogisk læringsmiljø i de daglige rutiner, som eksempelvis modtagelse-, badeværelses, garderobe- og spisesituationer, er fulde af muligheder for at øve sig, hjælpe hinanden, lære og mestre. Vi vil gerne skabe læringsøjeblikke i hverdagens rutiner, hvor vi sammen samler på succesoplevelser.



Pædagogisk læringsmiljø



”Det skal fremgå af den pædagogiske læreplan, hvordan det enkelte dagtilbud hele dagen etablerer et pædagogisk læringsmiljø, der med leg, planlagte vokseninitierede aktiviteter, spontane aktiviteter, børneinitierede aktiviteter samt daglige rutiner giver børnene mulighed for at trives, lære, udvikle sig og dannes.

Det pædagogiske læringsmiljø skal tilrettelægges, så det inddrager hensynet til børnenes perspektiv og deltagelse, børnefællesskabet, børnegruppens sammensætning og børnenes forskellige forudsætninger.”

Den styrkede pædagogiske læreplan, Rammer og indhold, s. 22-23

Hvordan skaber vi hele dagen et pædagogisk læringsmiljø, der giver alle børn mulighed for at trives, lære, udvikle sig og dannes?

I Lærkehuset har det pædagogiske personale fokus på de strukturelle og processuelle faktorer, som tilsammen skaber et godt pædagogisk læringsmiljø, nemlig

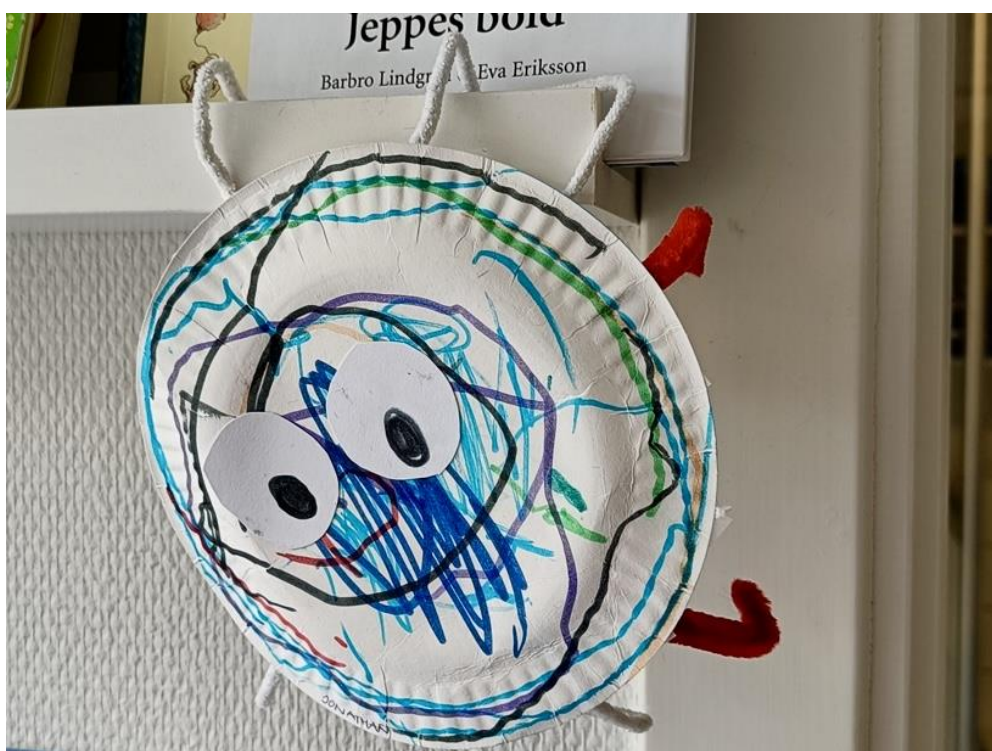
- Organisering af pædagogiske aktiviteter
- Organisering af det pædagogiske personale
- Brugen af vores fysiske rammer
- Dialogen og samarbejdet med de enkelte forældre, den samlede forældregruppe og forældrebestyrelsen
- Samarbejde med og inddragelse af lokalsamfundet

Vi arbejder kontinuerligt med hvordan det pædagogiske læringsmiljø kan tilrettelægges og den pædagogiske praksis kan rammesættes og organiseres, så børnene får de bedste betingelser for at lære, trives og dannes gennem leg, de planlagte vokseninitierede aktiviteter, spontane aktiviteter og de daglige rutiner. Gennem pædagogfaglige didaktiske overvejelser tilrettelægger vi det pædagogiske læringsmiljø så det inddrager hensynet til børnenes perspektiv og deltagelse, børnefællesskabet, børnegruppens sammen sætning og børnenes forskellige forudsætninger.

Lige nu har vi et særligt fokus på hvordan organiseringen af det pædagogiske personale, mindre børnegrupper og brugen af vores fysiske rammer kan skabe nærvær og øge kvaliteten i interaktionen og samspillet mellem barn og voksen, give plads til ro og fordybelse i leg og pædagogiske aktiviteter, samt øge børnenes trivsel. I brugen af vores fysiske læringsmiljø er vi desuden optagede af at skabe små afgrænsede læringsmiljøer, der er foranderlige, følger børnegruppens spor og udviklingstrin, og som inspirerer, skaber nysgerrighed og fordybelse hos børnene.

Igennem dagligdagen i Lærkehuset arbejder vi, i alle tre afdelinger, med at inddrage børnene i de daglige praktiske gøremål og pædagogiske rutiner, som eksempelvis at hente og dække madvognene, dække borde og rydde op efter spisningen på stuen, hvilket fremmer børnenes medansvar, handleevne og selvstændighed. Vi har desuden fokus på hvordan vi kan skabe udvikling- og læringsmuligheder for børnene i de daglige rutiner som i garderoben, under spisesituationen, på puslebordet og i overgangene i løbet af dagen. I puslesituationen hvor nærværet, trygheden og omsorgen er i fokus. I garderoben hvor vi hjælper og

guider børnene i at blive selvhjulpne så mulighederne for succesoplevelser øges, og børnene oplever følelsen af at kunne selv. I spisesituationen hvor børnene bidrager til og deltager aktivt i fællesskabet omkring maden.



Samarbejde med forældre om børns læring

”Det skal fremgå af den pædagogiske læreplan, hvordan dagtilbuddet samarbejder med forældrene om børns læring.”

Den styrkede pædagogiske læreplan, Rammer og indhold, s. 24-25



Hvordan samarbejder vi med forældrene om barnets og børnegruppens trivsel og læring?

I Lærkehuset arbejder vi med at styrke forældresamarbejdet om børnenes trivsel, læring, udvikling og dannelse. Vi vægter en åben tillidsfuld relation og dialog imellem det pædagogiske personale og forældrene.

For at give barnet en tryk og god start i Lærkehuset begynder dialogen og samarbejdet med de enkelte forældre med en opstartssamtale, hvor vi hører om barnet og dets liv før det kom i vores dagtilbud og lærer familien lidt at kende. Vi introducerer forældrene til Lærkehuset, den stue og det pædagogiske personale som barnet bliver tilknyttet, fortæller om hverdagen og de pædagogiske overvejelser som ligger bag, samt taler om barnets første tid i opstartsperioden. Ved opstartssamtalen afstemmer vi gensidige forventninger med forældrene, taler om barnets opstart og om der er særlige forhold vi skal være opmærksomme på. Vi har en dialog om hvordan forældrene kan være engagerede og støtte op om børnefællesskabet og det sociale liv i Lærkehuset. Familien får en velkomstfolder som fortæller om de praktiske ting omkring at blive en del af et dagtilbud.

Gennem barnets tid i Lærkehuset bliver forældrene kontinuerligt tilbudt forældresamtaler om barnets udvikling, og trivsel:

- En 2 års samtale i vuggestuen
- En opstartssamtale når barnet flytter fra vuggestuen til mellemgruppen i børnehaven
- En 3,4 måneders samtale i mellemgruppen
- Et fælles velkomstmøde når barnet flytter fra mellemgruppen til flagermusene
- En forældresamtale i januar måned hos flagermusene

Forældre og barnets pædagogiske personale kan desuden altid aftale en samtale ved behov.

I hverdagen kan der ved afleverings- og afhentningssituationer foregå en daglig dialog mellem det pædagogiske personale og forældrene om barnet, om barnets hjemmeliv, barnets og børnegruppens dag i Lærkehuset og andet som har indflydelse på barnets trivsel, læring og udvikling. Det har en stor betydning at både personalet og forældrene har en god forståelse for hvordan barnet trives og kommer godt ind i hverdagen og børnefællesskabet på stuen.

Hen over året afholder vi følgende sociale arrangementer i Lærkehuset, et fælles forældremøde i foråret, Bedsteforældredag i maj, Sommerfest i august, Bag for en sag i oktober, et fælles forældremøde med valg til forældrebestyrelsen i efteråret og Julearrangement i december måned. Herudover vil der være en række fælles arrangementer arrangeret af Aktivitetsrådet, som eksempelvis en forældrearbejdsdag.

De fælles arrangementer kan give forældrene mulighed for at lære hinanden bedre at kende, og de mere uformelle sammenhænge kan skabe rum for, at det pædagogiske personale og forældrene lærer hinanden

at kende på en anden måde end gennem de daglige bringe- og afhentesituationer, og er derfor vigtige for at skabe et inkluderende fællesskab for børn og voksne.

I Lærkehuset vægter vi samarbejdet med forældrebestyrelsen højt. Forældrebestyrelsen repræsenterer husets samlede forældregruppe og har indflydelse på vores overordnede rammer og arbejder blandt andet med at:

- fastsætte principper for dagtilbuddets arbejde
- fastsætte principper for anvendelse af budgetramme
- fastsætte principper for samarbejdet mellem dagtilbud og hjem
- blive inddraget i udarbejdelse af, opfølgning på og evaluering af den pædagogiske læreplan



Børn i udsatte positioner



”Det skal fremgå af den pædagogiske læreplan, hvordan det pædagogiske læringsmiljø tager højde for børn i udsatte positioner, så børnenes trivsel, læring, udvikling og dannelse fremmes.”

Den styrkede pædagogiske læreplan, Rammer og indhold, s. 26

Hvordan skaber vi et pædagogisk læringsmiljø, der tager højde for og involverer børn i udsatte positioner, så børnenes trivsel, læring, udvikling og dannelse fremmes?

Det er et krav, at vi som dagtilbud reflekterer over, hvordan det pædagogiske læringsmiljø organiseres og tilrettelægges, så det tilgodeser og understøtter børn i udsatte positioners læring.

”Børn i udsatte positioner er en sammensat gruppe. Det kan være børn fra familier med en svag socioøkonomisk baggrund, børn med fysisk/psykisk funktionsnedsættelse eller børn, der i bestemte situationer befinder sig uden for fællesskabet. At være i en udsat position er dynamisk og kontekstbestemt.” (EMU 2022)

I Lærkehuset skaber vi pædagogiske læringsmiljøer som inkluderer alle børn, ved at vi på stuerne og i afdelingerne arbejder med mindre børnegrupper der styrker kvaliteten i interaktionen mellem barn og voksen, gør det muligt at støtte og guide børnene i deres deltagelse i fællesskaber og øger børnenes deltagelsesmuligheder. I vores pædagogiske praksis ser vi på børnenes ressourcer, på børnegruppernes sammensætning og relationer, på hvordan det fysiske læringsmiljø er indrettet således vi skaber bedst mulige betingelser for at alle børn kan være aktive betydningsfulde deltagere i børnefællesskabet.

Børn i udsatte positioner skal være en betydningsfuld del af børnefællesskabet, og hvis vi har brug for vejledning og guidning til at hjælpe barnet ind i dette, kan vi i vores samarbejde med andre faggrupper, som tale-hørepedagoger, flersprogspædagoger, psykologer, sagsbehandlere, sundhedsplejersker og familiebehandlere, gennem PPR og på vores distriktsteam, få vejledning og sparring på tværs af faggrupperne. Vi har altid et tæt samarbejde med forældrene, når vi har brug for vejledning og sparring om, hvordan vi kan skabe læringsmiljøer, der kan tilgodesede det barnets trivsel.

I Stevns Kommune arbejder vi med TOPI (Tidlig opsporing og indsats), som er en it-understøttet udgave af Socialstyrelsens model 'Opkvalificering af den tidlige indsats i kommunerne'. Værktøjet styrker og kvalificerer arbejdet med den tidlige og forebyggende indsats i sundhedspleje, dagtilbud og indskoling. Gennem systematiske vurderinger af alle børns trivsel bliver det muligt at arbejde med en koordineret indsats allerede fra første bekymring.

I den kommende tid skal vi arbejde med implementeringen af Stevns Kommunes Inklusionsstrategi, Sammen med børnene. Strategien sætter den fælles ramme for, hvordan vi i Stevns Kommune arbejder med inklusion, har fokus på det enkelte barns ressourcer, behov og deltagelsesmuligheder i fællesskabet, samt fællesskabets evne til at indeholde forskellige børn. I arbejdet med det fællesskabende omkring børnene, er der fokus på følgende pejlinger:

- Alle børn har et ønske om at lykkes og trives og de gør det bedste de kan
- Alle børn ønsker at være en del af fællesskabet, og alle børn har forskellige styrker og udfordringer, som bidrager til fællesskabet

- Setup for succes i fællesskabet, hvor vi justerer forventninger og krav i forhold til børnegruppens og de enkelte børns dagsform
- Vi er sammen om at lykkes og øve os i fællesskab; både børn, forældre og fagpersoner



Sammenhæng til børnehaveklassen

”Det skal fremgå af den pædagogiske læreplan, hvordan der i børnenes sidste år i dagtilbuddet tilrettelægges et pædagogisk læringsmiljø, der skaber sammenhæng til børnehaveklassen.”

Den styrkede pædagogiske læreplan, Rammer og indhold, s. 27



Hvordan tilrettelægger vi vores pædagogiske læringsmiljø for de ældste børn, så det skaber sammenhæng til børnehaveklassen? (Dette spørgsmål gælder kun dagtilbud med børn i den relevante aldersgruppe.)

Flagermusafdelingen

Flagermusene er et pædagogisk læringsmiljø for de ældste børn i Lærkehuset hvor der, med udgangspunkt i læreplanen, arbejdes pædagogisk med at skabe sammenhæng mellem børnehaven og børnehaveklassen.

Storbørnsafdelingen giver mulighed for at arbejde målrettet med aldersgruppen. Formålet er at gøre de kommende skolebørn parat til skolen, med udgangspunkt i barnets egen nysgerrighed til at lære nyt.

Børnefællesskaber og demokratisk dannelse

I flagermusafdelingen arbejder vi med demokrati og medbestemmelse i børnehøjde. I vores pædagogiske hverdag medinddrages børnene som aktive og kompetente deltagere i fællesskabet med reel medindflydelse på deres egen hverdag, og de pædagogiske læringsmiljøer tilrettelægges ud fra hensynet til børnenes perspektiver og forskellige forudsætninger, børnefællesskabet og børnegruppens sammensætning.

I vores pædagogiske praksis vægtes barnets stemme og det gode børneliv højt. I et samspil med børnene skaber vi rammen, som vi nysgerrigt fylder med indhold, mening, ønsker og interesser. Gennem dialog, leg, relationsdannelse, interaktioner, eksperimenter og digital læring tager vi på en vidensøgning – en dannelsesrejse sammen med børnene.

Projekter

I gennem projekterne opmuntrer vi børnene til at undersøge, udforske og eksperimentere. Gennem deres interesse og nysgerrighed skaber vi fælles undringer som vi sammen søger svarene på igennem vores projekter og aktiviteter. Vores pædagogiske læringsmiljø bærer præg af de pædagogiske projekter, og temaerne afspejles både på stuen og på legepladsen.

Pædagogiske læringsmiljøer

I indretningen af afdelingen og legepladsen har vi et særligt fokus på at etablere pædagogiske læringsmiljøer der giver børnene mulighed for at lege alene eller i små og større grupper, deltage i aktiviteter med både højt aktivitetsniveau og uforstyrrede stille fordybelseslege, samt at deltage i fællesskaber omkring planlagte aktiviteter.

Skoleparathed

Formålet er at gøre de kommende skolebørn parat til skolen, med udgangspunkt i barnets egen nysgerrighed til at lære nyt. Med afsæt i flagermusenes pædagogiske grundlag, tilrettelæggelsen af og legene i vores

pædagogiske læringsmiljøer, samt gennem vores pædagogiske projekter og aktiviteter, introduceres og guides børnene i forskellige strategier til at kunne

- begå sig i sociale relationer
- udvise empati
- øve sig i konflikthåndteringsstrategier
- modtage og forstå, samt udføre en kollektiv besked
- koncentrere sig og at vente på tur
- deltage i samling, lytte og række fingeren op
- sige fra og til
- have det rigtige skrivegreb, samt et øget kendskab til tal og bogstaver



Øvrige krav til indholdet i den pædagogiske læreplan

Inddragelse af lokalsamfundet

”Det skal fremgå af den pædagogiske læreplan, hvordan dagtilbuddet inddrager lokalsamfundet i arbejdet med etablering af pædagogiske læringsmiljøer for børn.”

Den styrkede pædagogiske læreplan, Rammer og indhold, s. 29

Hvordan inddrager vi lokalsamfundet i arbejdet med at skabe pædagogiske læringsmiljøer for børn?

I Lærkehuset inddrager vi lokalsamfundet som en del af vores pædagogiske læringsmiljøer. Strøbyskolen er en tæt samarbejdspartner gennem brobygningsarbejdet med Flagermusene, førskole-gruppen, hvor vi kontinuerligt besøger skolen i året op til skolestart. Børnene prøver at lege i skolegården og på SFO´ens legeplads, at besøge et klasselokale og ser SFO´ens lokaler i indskolingshuset. Vi modtager desuden besøg af pædagoger fra indskoling og afholder fælles forældremøde inden børnene begynder i SFO. Vi modtager derudover en del erhvervspraktikanter fra Strøbyskolen.

Gennem ture til stranden, skoven, Solgårdsparken, Ellehallen og de lokale legepladser opnår børnene en viden om naturen og dens muligheder i lokalområdet.

Vi har et tæt samarbejde med Strøby Egede bibliotek, som vi besøger og låner bøger om emner vi arbejder med i vores projekter, og som forsyner os med bogposer som børnene kan låne med hjem fra Lærkehuset.

Lærkehusets traditioner involverer lokalsamfundet. Vi tager for eksempel til julegudstjeneste i kirken, vi besøger plejehjemmet, og tager hver år tager vi på bondegårdstur med de ældste vuggestuebørn og de yngste børnehavebørn.

Vi inddrager gerne forældrene som ønsker at bidrage med en særlig viden, interesse eller kunnen i vores pædagogiske læringsmiljøer, og vi er heldige at få besøg af både ambulanceførere, naturvejledere, politibetjente, tømrere og mange andre til børnenes store begejstring og interesse

Arbejdet med det fysiske, psykiske og æstetiske børnemiljø

”Arbejdet med det fysiske, psykiske og æstetiske børnemiljø i dagtilbuddet skal integreres i det pædagogiske arbejde med etablering af pædagogiske læringsmiljøer.

Børnemiljøet skal vurderes i et børneperspektiv, og børns oplevelser af børnemiljøet skal indtages under hensyntagen til børnenes alder og modenhed.”

Den styrkede pædagogiske læreplan, Rammer og indhold, s. 30

Hvordan integrerer vi det fysiske, psykiske og æstetiske børnemiljø i det pædagogiske læringsmiljø?

I Lærkehuset integrerer vi det fysiske, psykiske og æstetiske børnemiljø i vores læringsmiljø igennem vores evalueringsprocesser, projekter og den daglige pædagogiske praksis.

Vi arbejder med at skabe en systematisk evaluerende praksis, hvor vi gennem evalueringsprocesser, med udgangspunkt i den pædagogiske læreplan og inddragelse af børnenes perspektiver, forholder os reflektivt til, hvordan de pædagogiske læringsmiljøer understøtter børnegruppens trivsel, læring, udvikling og dannelse. Eksempelvis har vi i oktober måned et særligt fokus på at styrke vores læringsmiljøer, både i indretningen, men også i organiseringen af hverdagens struktur og rytme. Vi inddrager børneperspektivet i udviklingsprocessen og i etableringen af vores pædagogiske læringsmiljøer. Vi følger børnenes spor og interesser, som derved giver børnene en stemme ind i processen, der påvirker det fysiske, psykiske og æstetiske børnemiljø.

I oktober måned arbejder vi, på personalemødet og stuemøder, med inspirationsmaterialet, Fysiske rammer. Der understøtter inkluderende læringsmiljøer, fra Undervisningsministeriet. Materialet sætter fokus på, hvordan

- de fysiske rammer er med til at skærme børnene, så børnene bedre kan fastholde deres opmærksomhed på og fordybe sig i de lege og aktiviteter, de er i gang med.
- de fysiske rammer kan bidrage til at skubbe børnene ved at inspirere og invitere til forskellige lege og aktiviteter og ved at muliggøre forskellige lærings- og deltagelsesformer.

Igennem året arbejder vi kontinuerligt med at skabe inspirerende rammer, således at vores fysiske og æstetiske rammer i Lærkehuset understøtter, at børnene bliver udfordrede og inspireret i deres leg og læring, udfordrer og bliver trygge i deres sociale relationer, og har mulighed for at udfolde sig både fysisk og psykisk i vores dagtilbud, både inde og ude.

Det er vigtigt for os at æstetikken er indbydende, at børnene kan se sig selv afspejlet i udsmykningen på stuerne og at huset bærer præg af vores pædagogiske aktiviteter og projekter.

I Lærkehuset er det essentielt at det psykiske børnemiljø bygger på omsorgsfulde og positive interaktioner mellem børn og det pædagogiske personale, en rolig og anerkendende kommunikation, samt en god atmosfære og oplevelsen af at være i et behageligt læringsmiljø.

"Det psykiske børnemiljø drejer sig om, hvordan børnene trives med hinanden og med de voksne, og det handler om dynamik og sociale kompetencer i børnegruppen. I et godt psykisk børnemiljø bidrager fællesskab, venskaber, tryghed, tillid, omsorg, medbestemmelse, rummelighed og udfordringer til en positiv hverdag" (Lov om børnemiljø i dagtilbud 2006)

I vores daglige praksis integrerer vi det psykiske børnemiljø i vores pædagogiske læringsmiljø. For eksempel i samlingerne på stuerne, hvor børnenes perspektiver og input inddrages i de pædagogiske aktiviteter, i børnesamtaler om leg, venner og konfliktløsning, i det pædagogiske arbejde med mobbekufferten og gennem deltagelse i demokratiske beslutningsprocesser.



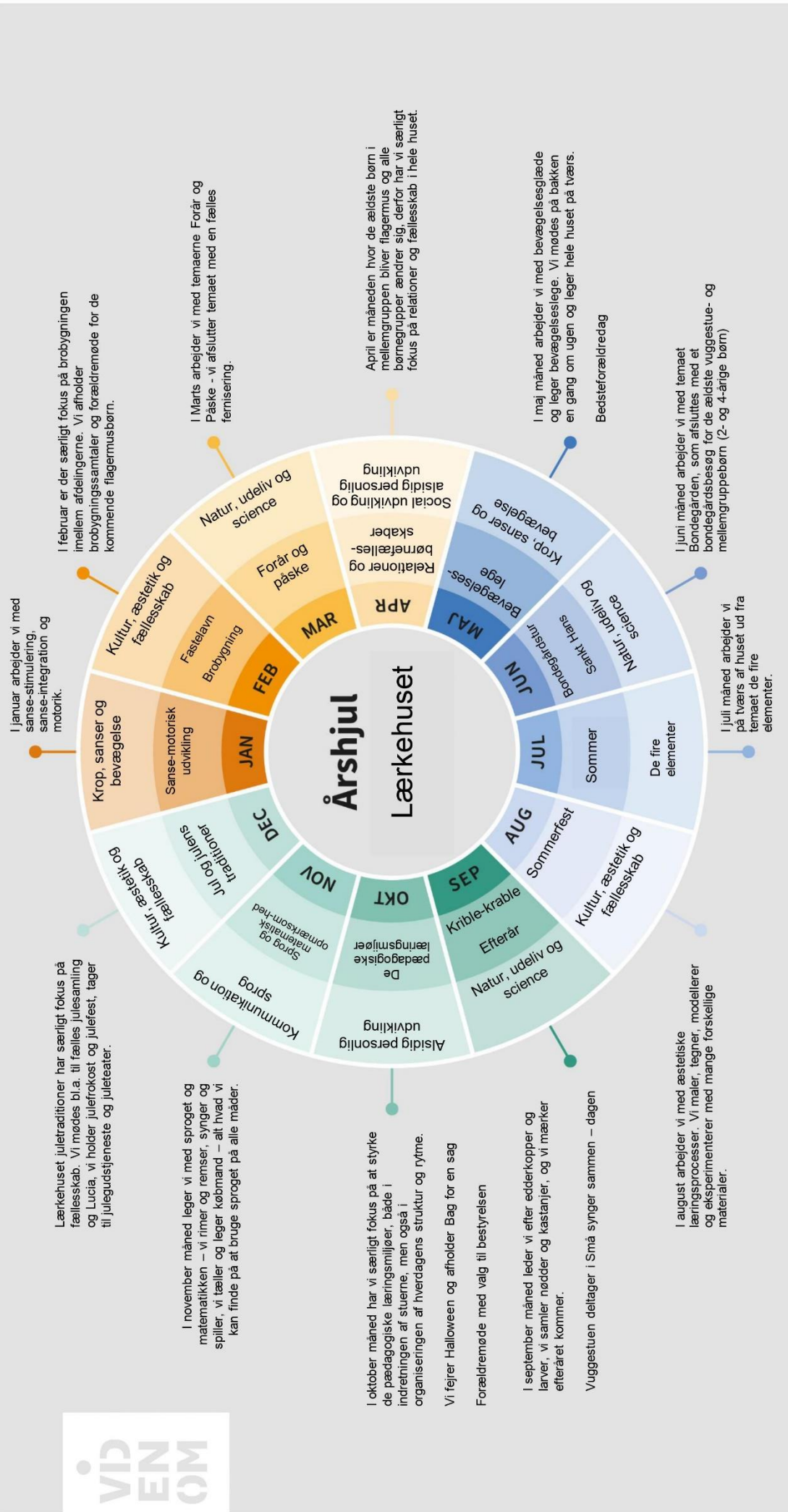
Lærkehusets årshjul

I Lærkehuset arbejder vi kontinuerligt med vores pædagogiske læreplan i tæt relation til vores årshjul, der indeholder vores faste traditioner, projekter, arrangementer for hele Lærkehuset - ud fra et særligt fokus på de seks læreplanstemaer, som er beskrevet i de efterfølgende kapitler.

Vi ved at de seks læreplanstemaer, i praksis, altid vil være flettet sammen og udgør forskellige blikke på barnets brede læring, og at arbejdet med de seks læreplanstemaer derfor ikke sker særskilt i vores pædagogiske praksis, dog har vi valgt, at vi i løbet af året i perioder har et særligt fokus på læreplanstemaerne enkeltvis.

Samspillet mellem Lærkehusets pædagogiske læreplan og årshjul sikrer en dynamisk rød tråd i vores pædagogik og didaktiske overvejelser, da alle tre afdelinger arbejder ud fra det pædagogiske grundlag, med fælles fokus og mod fælles pædagogiske mål. Til vores personalemøder evaluerer vi den foregående periode, og forbereder os til den kommende, gennem fælles faglige oplæg og forberedt læst materiale, som giver viden og inspiration til at arbejde med læreplanstemaet i praksis.

Den pædagogiske læreplan og årshjulet skaber den overordnede ramme for vores pædagogiske hverdag, og giver os mulighed for at inspirere, invitere og inddrage hinanden, det pædagogiske personale imellem, på tværs af stuer og afdelinger i hele Lærkehuset.



De seks læreplanstemaer



”Den pædagogiske læreplan skal udarbejdes med udgangspunkt i seks læreplanstemaer samt mål for sammenhængen mellem læringsmiljøet og børns læring.

Det skal fremgå af den pædagogiske læreplan, hvordan det pædagogiske læringsmiljø understøtter børns brede læring inden for og på tværs af de seks læreplanstemaer.”

Den styrkede pædagogiske læreplan, Rammer og indhold, s. 32

Alsidig personlig udvikling

”Alsidig personlig udvikling drejer sig om den stadige udvidelse af barnets erfaringsverden og deltagelsesmuligheder. Det forudsætter engagement, livsduelighed, gåpåmod og kompetencer til deltagelse.”



Den styrkede pædagogiske læreplan, Rammer og indhold, s. 36-37

Pædagogiske mål for læreplanstemaet:

1. Det pædagogiske læringsmiljø skal understøtte, at alle børn udfolder, udforsker og erfarer sig selv og hinanden på både kendte og nye måder og får tillid til egne potentialer. Dette skal ske på tværs af blandt andet alder, køn samt social og kulturel baggrund.
2. Det pædagogiske læringsmiljø skal understøtte samspil og tilknytning mellem børn og det pædagogiske personale og børn imellem. Det skal være præget af omsorg, tryghed og nysgerrighed, så alle børn udvikler engagement, livsduelighed, gåpåmod og kompetencer til deltagelse i fællesskaber. Dette gælder også i situationer, der kræver fordybelse, vedholdenhed og prioritering.

Hvordan understøtter vores pædagogiske læringsmiljø børnenes alsidige personlige udvikling?

Herunder, hvordan vores pædagogiske læringsmiljø:

- Understøtter de to pædagogiske mål for temaet Alsidig personlig udvikling
- Tager udgangspunkt i det fælles pædagogiske grundlag
- Ses i samspil med de øvrige læreplanstemaer.

Alsidig personlig udvikling

For at styrke børnenes deltagelse – og erfaringsmuligheder etablerer vi små pædagogiske læringsmiljøer i Lærkehuset, hvor genkendelige rammer og kendte pædagogiske personale skaber tryghed, forudsigelighed, omsorg og nærvær, og understøtter derved børnenes nysgerrighed, lyst og mod til at udfolde sig og møde nye udfordringer.

På hver stue er det pædagogiske læringsmiljø målrettet børnegruppens behov, interesser og nærmeste udviklingszone for at understøtte og stimulere børnenes alsidige personlige udvikling gennem leg, pædagogiske aktiviteter, samspil og nære relationer. Det pædagogiske personale engagerer sig i børnene, støtter børnene i at udtrykke deres ønsker, meninger og behov, og hjælper børnene med at forfølge ideer, opfinde projekter, skabe oplevelser og opleve succeser.

I både vuggestuen og i børnehaven har vi fokus på at støtte og guide børnene i at udvikle deres selvhjulpethed, hvilket især kommer til udtryk på badeværelset, i garderoben og i spisesituationen. Vi skaber pædagogiske læringsrum, hvor børnene har tid og plads til at øve sig i at tage tøjet af og på, i at tage mad og hælde vand op, i at dække og tage af bordet osv., med udgangspunkt i barnets nærmeste udviklingszone, således at børnene får succesoplevelser, som er medvirkende til at opbygge deres selv, selvværd og selvtillid.

April er måneden hvor de ældste børn i Mellemgruppen bliver Flagermus og alle grupperne i børnehaven ændrer sig. Derfor har vi valgt at vi, i hele huset, har et særligt fokus på tryk tilknytning - hvordan det pædagogiske læringsmiljø understøtter samspillet og tilknytningen mellem børn og det pædagogiske personale og børn imellem.

I oktober måned, hvor årstiden skifter til en periode hvor vi vil opholde os mere indendørs, arbejder vi på at styrke de pædagogiske læringsmiljøer, både i indretningen af stuerne, og andre opholdsrum, men også på organiseringen af hverdagens struktur og rytme. Vi ønsker at skabe pædagogiske læringsmiljøer som understøtter børnenes nysgerrighed, deltagelseskompetence og evne til fordybelse. Pædagogiske læringsmiljøer, hvor børnene gennem anerkendelse og erfaring med mestring opbygger selvtillid og selvværd – livsduelighed.

Som forberedelse og inspiration, vil vi på personalemødet op til april og oktober måned, arbejde med inspirationsmaterialet - Kort om alsidig personlig udvikling og dialogkort fra EVA - Danmarks evalueringsinstitut. Materialet indeholder kapitler om livsduelighed, engagement og deltagelseskompetence, samt gåpåmod.



Social udvikling



”Social udvikling er udvikling af sociale handlemuligheder og deltagelsesformer og foregår i sociale fællesskaber, hvor børnene kan opleve at høre til, og hvor de kan gøre sig erfaringer med selv at øve indflydelse og med at værdsætte forskellighed.

Gennem relationer til andre udvikler børn empati og sociale relationer, og læringsmiljøet skal derfor understøtte børns opbygning af relationer til andre børn, til det pædagogiske personale, til lokal- og nærmiljøet, til aktiviteter, ting, legetøj m.m.”

Den styrkede pædagogiske læreplan, Rammer og indhold, s. 38-39

Pædagogiske mål for læreplanstemaet:

1. Det pædagogiske læringsmiljø skal understøtte, at alle børn trives og indgår i sociale fællesskaber, og at alle børn udvikler empati og relationer.
2. Det pædagogiske læringsmiljø skal understøtte fællesskaber, hvor forskellighed ses som en ressource, og som bidrager til demokratisk dannelse.

Hvordan understøtter vores pædagogiske læringsmiljø børnenes sociale udvikling?

Herunder, hvordan vores pædagogiske læringsmiljø:

- Understøtter de to pædagogiske mål for temaet Social udvikling
- Tager udgangspunkt i det fælles pædagogiske grundlag
- Ses i samspil med de øvrige læreplanstemaer.

Social udvikling

I Lærkehuset har vi fokus på at skabe pædagogiske læringsmiljøer, der understøtter børnenes sociale udvikling gennem leg og pædagogiske aktiviteter. Vi betragter legen som grundlæggende for børnenes sociale læring og udvikling, og læringsmiljøerne på stuerne er derfor indrettet således, at de indbyder til og understøtter mangeartede lege, hvor børnene kan udforske og eksperimentere med forskellige sociale omgangsformer gennem for eksempel rolle- og konstruktionslege.

Gennem dannelse af små børnegrupper i dagligdagen og under projektforløb, med afsæt i barnets udvikling, trivsel og sociale relationer, sikrer vi at børnene oplever at føle sig som en del af sociale fællesskaber, hvori relationsdannelse og nære relationer børnene imellem, samt barnet og den voksne er i højsædet.

Det pædagogiske personale lægger stor vægt på at understøtte børnenes sociale udvikling, og støtter og guider børnene i udviklingen af relationer, i forståelsen for sociale omgangsformer, empati og i konfliktløsning. Vi har fokus på at skabe små inkluderende læringsmiljøer, som øger børnenes deltagelsesmuligheder og bidrager til skabelsen og styrkelse af børnenes legerelationer og sociale fællesskaber.

I børnehaven benyttes Mobbekufferten som pædagogisk redskab i det pædagogiske læringsmiljø, i forbindelse med barnets sociale læring og udvikling. I samlingen, hvor børnene og det pædagogiske personale

på stuen mødes, etablerer vi et læringsmiljø med fokus på både individet og fællesskabet, hvor demokratisk dannelse gennem deltagelse og medindflydelse vægtes højt.

I april måned har vi et særligt fokus på læreplanstemaerne Alsidig personlig udvikling og Social udvikling - og hvordan vi aktivt støtter børnene trivsel ved at fremme deres deltagelse i sociale fællesskaber, venskaber og relationer. Gennem inspirationsmaterialet om Social udvikling vil vi arbejde med temaerne Deltagelse og medindflydelse, Empati og Legens betydning for social læring.



Kommunikation og sprog

”Børns kommunikation og sprog tilegnes og udvikles i nære relationer med barnets forældre, i fællesskaber med andre børn og sammen med det pædagogiske personale.

Det centrale for børns sprogtilegnelse er, at læringsmiljøet understøtter børns kommunikative og sproglige interaktioner med det pædagogiske personale. Det er ligeledes centralt, at det pædagogiske personale er bevidst om, at de fungerer som sproglige rollemodeller for børnene, og at børnene guides til at indgå i fællesskaber med andre børn.”



Den styrkede pædagogiske læreplan, Rammer og indhold, s. 40-41

Pædagogiske mål for læreplanstemaet:

1. Det pædagogiske læringsmiljø skal understøtte, at alle børn udvikler sprog, der bidrager til, at børnene kan forstå sig selv, hinanden og deres omverden.
2. Det pædagogiske læringsmiljø skal understøtte, at alle børn opnår erfaringer med at kommunikere og sprogliggøre tanker, behov og ideer, som børnene kan anvende i sociale fællesskaber.

Hvordan understøtter vores pædagogiske læringsmiljø børnenes kommunikation og sprog?

Herunder, hvordan vores pædagogiske læringsmiljø:

- Understøtter de to pædagogiske mål for temaet Kommunikation og sprog
- Tager udgangspunkt i det fælles pædagogiske grundlag
- Ses i samspil med de øvrige læreplanstemaer.

Kommunikation og sprog

I Lærkehuset sikrer de pædagogiske læringsmiljøer at alle børn har adgang til bøger, papir, skriveredskaber og andre skriftlige produkter og igennem leg og pædagogiske aktiviteter, herunder højtlesning og dialogisk læsning, bliver introduceret for skriftsproget og får gjort sig mangeartede erfaringer med sproget.

Igennem hele dagen og alle dagens pædagogiske aktiviteter har vi et særligt fokus på kommunikation, sprog og sprogtilegnelse. Under samlingen på stuerne og i dialogen med børnene om de pædagogiske projekter understøtter rammerne omkring det pædagogiske læringsmiljø, at alle børn opnår erfaring med at kommunikere og sprogliggøre tanker og ideer i det sociale fællesskab. Under samlingen bliver børnene præsenteret for sprogets mangfoldighed og alsidige univers gennem rim og remser, sange og sanglege, historiefortælling og samtaler ud fra børnenes perspektiv og optagethed. Matematisk opmærksomhed skabes blandt andet gennem duksefunktionen i børnehaven, hvor børnene på skift varetager denne rolle og oplever begrebsliggørelsen af tal og mængder, gennem optælling ved klargøring af madvognene og borddækning. I indretningen af det pædagogiske læringsmiljø lægger vi vægt på at understøtte sproget med visuelle effekter, som alfabetet, tal og symboler, samt børnenes navne i garderober, på stuen og til samlingen. Derudover har vi to små grupperum hvor læringsmiljøet er indrettet med fokus på sproglig opmærksomhed og sprogstimulerende materialer, som sprogkufferter, spil og bøger. Det pædagogiske personale er bevidste om at være gode sproglige rollemodeller, der møder børnene anerkendende og nærværende, og udviser interesse og engagement i dialogen med børnene.

I samarbejde med talehørekonsulenter, flersprogs-pædagogen og musikpædagoger arbejder vi i Lærkehuset med sproggrupper, sprogprojekter, samt sprog- og musikforløb. Igennem dialog om sprogstimulering i hjemmet, samtalekufferter med besøgsbamser og biblioteksposer inddrages forældrene i samarbejdet om børnenes sproglige udvikling.

Som led i arbejdet med at understøtte børns sproglige udvikling skal vi sprogvurdere børn i alderen omkring 3 år, hvis der er sproglige, adfærdsmæssige eller andre forhold, der giver formodning om, at barnet kan have behov for sprogstimulering. Vi samarbejder med forældrene, som altid inddrages i denne vurdering.

Som en ny tradition deltager Vuggestuen i Små synger sammen – dagen, som er en årlig sangdag med et særligt tema, som man arbejder med i perioden op til den anden torsdag i september hvor vuggestuens børn samles til fællessang.

I november måned har vi fokus på hvordan vi er sproglige rollemodeller, har meningsfulde interaktioner og styrker vores fysiske sprogmiljøer. Vi får viden og inspiration fra hæftet om Kommunikation og sprog fra EVA. Hæftet bygger på viden om børns kommunikation og sprog fra forskellige forskningstraditioner, der med hver deres perspektiv på kommunikativ- og sproglig udvikling bidrager til et rigt sprogmiljø.



Krop, sanser og bevægelse



”Børn er i verden gennem kroppen, og når de støttes i at bruge, udfordre, eksperimentere, mærke og passe på kroppen – gennem ro og bevægelse – lægges grundlaget for fysisk og psykisk trivsel.

Kroppen er et stort og sammensat sansesystem, som udgør fundamentet for erfaring, viden, følelsesmæssige og sociale processer, ligesom al kommunikation og relationsdannelse udgår fra kroppen”.

Den styrkede pædagogiske læreplan, Rammer og indhold, s. 42-43

Pædagogiske mål for læreplanstemaet:

1. Det pædagogiske læringsmiljø skal understøtte, at alle børn udforsker og eksperimenterer med mange forskellige måder at bruge kroppen på.
2. Det pædagogiske læringsmiljø skal understøtte, at alle børn oplever krops- og bevægelsesglæde både i ro og i aktivitet, så børnene bliver fortrolige med deres krop, herunder kropslige fornemmelser, kroppens funktioner, sanser og forskellige former for bevægelse.

Howdan understøtter vores pædagogiske læringsmiljø udviklingen af børnenes krop, sanser og bevægelse?

Herunder, hvordan vores pædagogiske læringsmiljø:

- Understøtter de to pædagogiske mål for temaet Krop, sanser og bevægelse
- Tager udgangspunkt i det fælles pædagogiske grundlag
- Ses i samspil med de øvrige læreplanstemaer.

Krop, sanser og bevægelse

Lærkehuset arbejder vi kontinuerligt med at etablere pædagogiske læringsmiljøer der inviterer og motiverer børnene til at udforske og eksperimentere med måder at bevæge og opleve kroppen på. Vores store legeplads rummer pædagogiske læringsrum, som gennem motorikbanen, mooncars, gokarts og cykler, gynger, rutsjebaner og fodboldbanen skaber muligheder for kropslig udfoldelse og stimulerer bevægelsesglæden hos børnene. Legepladsens størrelse, den store bakke og de mange små rum imellem træerne giver børnene ro og rig mulighed for fordybelse og stille leg.

I børnehaven arbejder vi dagligt med læring gennem kropslig bevægelse, blandt andet ved at børnene arbejder med alfabetet ved at danne bogstaver med kroppen og afslapning til musik og historiefortælling.

I vuggestuen har børnene mulighed for at bruge kroppen på forskellige måder på legepladsen, på gangen og i puderummene. Derudover stimulerer vi børnene gennem pædagogiske aktiviteter som samlingen og rytmik, hvor vi hopper, kravler, synger og danser, så børnene gør sig erfaringer med kroppen og sanserne gennem bevægelse.

Under måltiderne skaber vi et pædagogisk læringsmiljø der giver børnene madoplevelser, som stimulerer deres smags-, lugte-, føle-, syns- og høresans og udvikler deres madmod. Måltidet danner rammen om sociale sansemæssige fællesskaber, hvor det pædagogiske personale hjælper børnene med at sætte ord på deres oplevelser.

Det pædagogiske personale er opmærksomme på at skabe en variation af bevægelsesmuligheder i dagligdagen, både under dagens struktur, i leg og i de pædagogiske projekter. Børnene præsenteres for fysiske aktiviteter som bevægelseslege, motorikbaner, boldspil, der understøtter deres motivation og oplevelse af glæde og menings-fuldhed ved fysiske aktiviteter.

I januar sætter vi fokus på fokus på at støtte børnenes sansemotoriske udvikling gennem pædagogiske aktiviteter med fokus på sansestimulering.

Fælles motoriske lege kan understøtte bevægelse i fællesskaberne, så børnene er sammen om at være fysisk aktive og opleve glæde og sjov ved det, samtidig med at de får styrket deres krop. I maj måned arbejder vi derfor med bevægelsesglæde gennem leg, målet er at børnene kan lege legene året rundt, med eller uden støtte og guidning af det pædagogiske personale.

Som forberedelse, inspiration og indsamling af viden til arbejdet med temaet Krop, sanser og bevægelse arbejder vi med inspirationsmaterialerne fra EVA og EMU på personalemøder og afdelingsmøder i januar og maj måned.



Natur, udeliv og science



”Naturoplevelser i barndommen har både en følelsesmæssig, en kropslig, en social og en kognitiv dimension.

Naturen er et rum, hvor børn kan eksperimentere og gøre sig de første erfaringer med naturvidenskabelige tænke- og analysemåder. Men naturen er også grundlag for arbejdet med bæredygtighed og samspillet mellem menneske, samfund og natur.”

Den styrkede pædagogiske læreplan, Rammer og indhold, s. 44-45

Pædagogiske mål for læreplanstemaet:

1. Det pædagogiske læringsmiljø skal understøtte, at alle børn får konkrete erfaringer med naturen, som udvikler deres nysgerrighed og lyst til at udforske naturen, som giver børnene mulighed for at opleve menneskets forbundethed med naturen, og som giver børnene en begyndende forståelse for betydningen af en bæredygtig udvikling.
2. Det pædagogiske læringsmiljø skal understøtte, at alle børn aktivt observerer og undersøger naturfænomener i deres omverden, så børnene får erfaringer med at genkende og udtrykke sig om årsag, virkning og sammenhænge, herunder en begyndende matematisk opmærksomhed.

Howdan understøtter vores pædagogiske læringsmiljø, at børnene gør sig erfaringer med natur, udeliv og science?

Herunder, hvordan vores pædagogiske læringsmiljø:

- Understøtter de to pædagogiske mål for temaet Natur, udeliv og science
- Tager udgangspunkt i det fælles pædagogiske grundlag
- Ses i samspil med de øvrige læreplanstemaer.

Natur, udeliv og science

Som pædagogiske læringsmiljøer giver Lærkehusets legepladser børnene muligheder for at være nysgerrige, udforskende og fordybe sig i naturen, både på egen hånd, men også i samspil med det pædagogiske personale. Gennem projekter og pædagogiske aktiviteter arbejder vi året rundt med natur og udeliv, blandt andet gennem temaerne Forår i marts, Bondegård i juni, De fire elementer, jord, luft, ild og vand i juli og Krible krable i september måned.

Under projekter og pædagogiske aktiviteter fordyber vi os i emner, hvor vi eksperimenterer med årsag, virkning og sammenhænge, for eksempel mellem vand, is og salt eller ild og luft. Under projektarbejdet og igennem hverdagens aktiviteter inddrages bålpladsen, hvor der laves mad over ilden, det store grønne område ved bakken, som giver rig mulighed for at udforske den lidt vildere natur, samt naturen i nærområdet.

I både børnehaven og i vuggestuen bruger vi nærområdet som pædagogiske læringsmiljøer, og et af de foretrukne udflugtsmål, blandt både børn og voksne, er stranden få hundrede meter væk. På stranden får børnene mulighed for at opleve naturen på egen krop, gennem fornemmelsen af det kolde vand, luften, sandet og stenene, og gennem sanserne som duften, lyden og følelsen af at være ved havet.

For at kunne etablere læringsmiljøer der vægter sciencetilgangen, en undersøgende tilgang, i vores pædagogiske praksis, inddrager vi vores sciencekasser i projekter og pædagogiske aktiviteter. Sciencekasserne indeholder blandt andet:

- Lysborde, som stimulerer børnene til at udforske og eksperimentere med materialernes og lysets egenskaber.
- Snake -scopes med kamera, elektroniske mikroskoper, som kan bruges til at komme helt tæt på naturen.
- Mini Mobiltelefoner, walkie-talkies som er udstyret som de nyeste smartphones med lyse farver, og kan bruges til at udvikle børns sprog og IT- færdigheder på en sjov og anderledes måde.
- Bee – bots, små robotter som børnene gennem eksperimentering lærer at programmere, og som styrker logisk tænkning, kreativitet og kompetencer inden for konstruktionsleg.
- Optageklemmer, som kan optage små beskeder eller instrukser til for eksempel bevægelseslege eller en skattejagt og derigennem stimulerer børnenes sprog og fantasi.

Det pædagogiske personale understøtter børnenes dannelses- og læringsprocesser ved at agere rollemødder i mødet med naturen og ved at følge børnenes nysgerrighed og interesser. Vi sørger for at børnene får mulighed for at få nye oplevelser, stimuleret deres sanser og opnå erfaringer i naturen ved at tilbyde både tilrettelagte læringsmiljøer i naturen, men også egne oplevelser i de spontant opståede på legepladsen.

Børnenes erfaringer med natur, udeliv og science bidrager til deres læring, trivsel, udvikling og dannelse, og vægtes højt i Lærkehuset. I perioden op til de pædagogiske projekter, Forår i marts, Bondegård i juni, De fire elementer, jord, luft, ild og vand i juli og Krible krable i september måned, arbejder vi med inspirationsmateriale fra EVA og EMU, som indeholder forskellige perspektiver på det pædagogiske arbejde med natur, udeliv og science på personale- og afdelingsmøderne.



Kultur, æstetik og fællesskab



”Kultur er en kunstnerisk, skabende kraft, der aktiverer børns sanser og følelser, ligesom det er kulturelle værdier, som børn tilegner sig i hverdagslivet.

Gennem læringsmiljøer med fokus på kultur kan børn møde nye sider af sig selv, få mulighed for at udtrykke sig på mange forskellige måder og forstå deres omverden.”

Den styrkede pædagogiske læreplan, Rammer og indhold, s. 46-47

Pædagogiske mål for læreplanstemaet:

1. Det pædagogiske læringsmiljø skal understøtte, at alle børn indgår i ligeværdige og forskellige former for fællesskaber, hvor de oplever egne og andres kulturelle baggrunde, normer, traditioner og værdier.
2. Det pædagogiske læringsmiljø skal understøtte, at alle børn får mange forskellige kulturelle oplevelser, både som tilskuere og aktive deltagere, som stimulerer børnenes engagement, fantasi, kreativitet og nysgerrighed, og at børnene får erfaringer med at anvende forskellige materialer, redskaber og medier.

Howdan understøtter vores pædagogiske læringsmiljø, at børnene gør sig erfaringer med kultur, æstetik og fællesskab?

Herunder, hvordan vores pædagogiske læringsmiljø:

- Understøtter de to pædagogiske mål for temaet Kultur, æstetik og fællesskab
- Tager udgangspunkt i det fælles pædagogiske grundlag
- Ses i samspil med de øvrige læreplanstemaer.

Kultur, æstetik og fællesskab

I Lærkehuset vægtes årets traditioner højt, hvilket afspejles i husets æstetiske udtryk gennem traditionsbundne læringsmiljøer, der inviterer til oplevelser og pædagogiske aktiviteter som er forankret i den enkelte tradition, såsom jul, påske, fastelavn, halloween og sommerfesten. Julen kan nævnes som eksempel, hvor kulturelle indtryk og udtryk kommer i spil og hele huset pyntes op, vi klipper og klistrer, vi synger julesange omkring juletræet, deltager i julegudstjeneste, ser juleteater, har hemmelige juleværksteder, får besøg af drillenisser, flagermusene går Luciaoptog, vi holder julefrokost og børnene har nisser med hjem på besøg.

I indretningen af stuerne har vi fokus på at etablere de pædagogiske læringsmiljøer således, at børnene har mulighed for at lege alene eller i små og større grupper, deltage i aktiviteter med både højt aktivitetsniveau og uforstyrrede stille fordybelseslege, deltage i fællesskaber omkring planlagte pædagogiske aktiviteter. Alle børn har adgang til materialer som papir, farver, lim og sakse og til inspiration i form af litteratur, billedbøger, lydbøger, musik, billeder og iPads. Børnene inspireres til og støttes i at indtage en undersøgende og eksperimenterende tilgang til både kendte og nye materialer, til at udforske muligheder, konstruere og skabe gennem forskellige kreative processer og udtryksformer.

For at indhente ny viden og inspiration til vores pædagogiske praksis, for derigennem at understøtte at det pædagogiske læringsmiljø tilbyder børnene forskellige kulturelle oplevelser, deltager vi sammen med grupper af børn i musikforløb med en musikpædagog og det pædagogiske personale deltager i relevante kurser.

Igennem dagligdagen på stuerne og de pædagogiske projekter sikrer det pædagogiske personale, at børnene oplever at være en del af ligeværdige demokratiske fællesskaber. I samlingen på stuerne oplever børnene at blive lyttet til og at lytte til de andre, de møder forskellige perspektiver på konflikter og opnår erfaringer med at løse disse og de oplever at have medindflydelse på deres hverdag i børnehaven. Vores projektforløb er baseret på børnenes udviklingstrin, deres relationer og på at børnene medinddrages i alle processerne igennem projekterne, i planlægningen, gennemførelsen, dokumentationen og evalueringen.

Når børn oplever æstetiske indtryk og eksperimenterer med kreative udtryk, giver det dem mulighed for at udvikle deres identitet, kreativitet og livsenergi. Derfor har vi i august måned særligt fokus på temaet Kulturelt indtryk og udtryk i inspirationsmaterialet fra EVA.



Evalueringsskultur



”Lederen af dagtilbuddet er ansvarlig for at etablere en evalueringsskultur i dagtilbuddet, som skal udvikle og kvalificere det pædagogiske læringsmiljø.

Lederen er ansvarlig for, at arbejdet med den pædagogiske læreplan evalueres mindst hvert andet år med henblik på at udvikle arbejdet. Evalueringen skal tage udgangspunkt i de pædagogiske mål og herunder en vurdering af sammenhængen mellem det pædagogiske læringsmiljø i dagtilbuddet og børnenes trivsel, læring, udvikling og dannelse.

Evalueringen skal offentliggøres.

Lederen af dagtilbuddet er ansvarlig for at sikre en løbende pædagogisk dokumentation af sammenhængen mellem det pædagogiske læringsmiljø og børnenes trivsel, læring, udvikling og dannelse. Den pædagogiske dokumentation skal indgå i evalueringen.”

Den styrkede pædagogiske læreplan, Rammer og indhold, s. 50-51

Det er ikke et lovkrav at beskrive dagtilbuddets dokumentations- og evalueringsspraksis i den pædagogiske læreplan, men det kan være en fordel i udarbejdelsen af læreplanen at forholde sig til den løbende opfølgning og evaluering af indholdet i læreplanen.

Hvordan skaber vi en evalueringsskultur, som udvikler og kvalificerer vores pædagogiske læringsmiljø?

Det vil sige, hvordan dokumenterer og evaluerer vi løbende vores pædagogiske arbejde, herunder sammenhængen mellem det pædagogiske læringsmiljø og de tolv pædagogiske mål?

Her kan I kort beskrive jeres arbejde med at etablere en evalueringsskultur som en del af det daglige pædagogiske arbejde. I kan fx beskrive, hvordan I arbejder systematisk med evaluering, om I arbejder med særlige metoder, om I arbejder eksperimenterende eller undersøgende med et særligt fokus, samt hvordan, hvor ofte og i hvilke fora I drøfter og reflekterer over jeres pædagogiske praksis mv.

I Lærkehuset arbejder vi med at skabe en systematisk evaluerende praksis gennem evalueringsprocesser, hvor vi med udgangspunkt i den pædagogiske læreplans pædagogiske mål og med inddragelse af børnenes perspektiver, forholder os reflektivt til, hvordan de pædagogiske læringsmiljøer understøtter børnegruppens trivsel, læring, udvikling og dannelse. Vi har et særligt fokus på at udvikle små inkluderende pædagogiske læringsmiljøer, der giver børnene bedre deltagelsesmuligheder, og samtidigt bidrager til børnenes dannelse gennem aktiv deltagelse og demokratiske processer.

Efter overgangen, hvor Lærkehuset gik fra områdeledelse til selvstændig ledelse, har vi gennem de sidste år arbejdet kontinuerligt med at skabe vores egne rammer for, hvordan den pædagogiske læreplan og en systematisk evalueringskultur kan være en implementeret del af vores pædagogiske praksis.

For at få etableret en evalueringskultur i Lærkehuset har vi igennem de sidste to år, med udgangspunkt i læreplanens pædagogiske mål og med inddragelse af børnenes perspektiver, haft fokus på at skabe pædagogiske læringsmiljøer der giver børnene en oplevelse af at være en del af inkluderende fællesskaber.

For eksempel har vi i vuggestuen undersøgt hvordan vi kan skabe små udendørs pædagogiske læringsmiljøer, der tilbyder tæt voksenkontakt og alderssvarende pædagogiske aktiviteter, og som derved giver børnene flere deltagelsesmuligheder og øger kvaliteten af det pædagogiske samspil og læringsmiljøet på legepladsen.

I mellemgruppen har vi haft fokus på at små inkluderende læringsmiljøer på legepladsen, som øger børnenes deltagelsesmuligheder og bidrager til skabelsen og styrkelse af børnenes legerelationer og sociale fællesskabet, med det formål at skabe større glæde, mere tryghed og højere trivsel hos børnene på legepladsen. Med inddragelse af børnenes perspektiver og indsamlede ideer og tanker, indsamlet gennem børneinterviews om det pædagogiske læringsmiljø på legepladsen, igangsatte vi projektet Det vilde vesten, som skabte nye pædagogiske tiltag og indretning af legepladsens læringsmiljøer.

Ud fra nøgleord som børnefællesskaber, deltagelsesmuligheder, social inklusion og demokratisk dannelse har vi hos flagermusene, storbørnsgruppen, arbejdet ud fra målet om, at alle børnene oplever at være aktive deltagere og inkluderet i fællesskabet omkring udviklingen af det pædagogiske læringsmiljø på vores legeplads, og i en række mindre fællesskaber omkring beslutningerne under planlægningsprocessen, samt i de pædagogiske aktiviteter under udførelsen af disse i virkeligheden. (Evaluering af arbejdet med den pædagogiske læreplan, Lærkehuset 2022)

I 2023 er personale- og afdelingsmøderne blevet brugt som ramme for evalueringsprocesserne med henblik på at skabe evalueringskultur, som udvikler og kvalificerer vores pædagogiske læringsmiljø. Vi har gennem en række faser på møderne vurderet og reflekteret over vores læringsmiljøer, børnenes trivsel, læring og udvikling, deltagelsesmuligheder, samt udvikling og etableringen af nye pædagogiske læringsmiljøer.

I gennem faglige debatter på personalemøderne og møder mellem de faglige fyrtårne, er vi blevet mere bevidste om og endnu skarpere på, hvordan vi fremover løbende vil evaluere vores pædagogiske arbejde, og skabe en tæt sammenhæng mellem det pædagogiske læringsmiljø og de tolv pædagogiske mål i den pædagogiske læreplan.

Hvordan evaluerer vi arbejdet med den pædagogiske læreplan, som skal foretages mindst hvert andet år?

Her kan I fx kort beskrive, hvordan evaluering af læreplanen kan ses i forhold til jeres evalueringskultur i hverdagen.

Evalueringsprocesserne i Lærkehuset tager udgangspunkt i vores pædagogiske læreplan og de pædagogiske mål deri, vores planlægning gennem året, samt sammenhængen mellem vores pædagogiske læringsmiljøer og børnenes trivsel, udvikling, læring og dannelse, således vil arbejdet med og evalueringen af vores læreplan være en kontinuerlig del af vores pædagogiske praksis.

For at skabe en endnu større sammenhæng mellem vores pædagogiske praksis, evalueringsprocesser og pædagogiske læreplan har vi udarbejdet vores nye årshjul således, at samspillet mellem Lærkehusets pædagogiske læreplan, årshjul og vores pædagogiske arbejde træder tydeligere frem. Årshjulet illustrerer hvornår på året vi fordyber os i og søger ny viden om de seks læreplanstemaer, hvilket fokus vi har på vores pædagogiske læringsmiljøer og strukturerer dermed vores evalueringsprocesser.

Dette fælles fokus sikrer en dynamisk rød tråd i vores pædagogik, i udviklingen af vores pædagogiske læringsmiljø og etableringen af evalueringskulturen, gennem de faglige debatter, videns-indhentning og -deling og didaktiske overvejelser som sker på vores personale-, afdelings-, stue-møder, samt de kontinuerlige faglige fyrtårne- og pædagog-møder.

Til hvert personalemøde vil vi evaluere arbejdet med den pædagogiske læreplan i den foregående periode, og forberede os til den kommende periode. Dette vil vi gøre gennem fælles faglige oplæg og forberedt læst materiale, som giver viden og inspiration til at arbejde med læreplanstemaet i praksis, blandt andet tema-hæfter og inspirationsmaterialer fra EVA og EMU. Med metoderne Skema til handling og redskaber til selv-evaluering fra EVA vil vi, med de faglige fyrtårne som sparringspartnere, planlægge, gennemføre, dokumentere og indsamle data gennem evalueringsprocesserne på vores afdelings- og stuemøder.

Den pædagogiske læreplan, årshjulet og struktureringen af vores evalueringsprocesser skaber den overordnede ramme for vores pædagogiske hverdag, og giver os mulighed for at inspirere, invitere og inddrage hinanden, det pædagogiske personale imellem, på tværs af stuer og afdelinger i hele Lærkehuset.

Her kan I finde yderligere inspiration til arbejdet med den pædagogiske læreplan

Til at understøtte og inspirere jeres videre arbejde med den styrkede pædagogiske læreplan er der udviklet en række øvrige materialer. Alle inspirationsmaterialer – nuværende og kommende – kan findes på www.emu.dk/dagtilbud



Redskab til selvevaluering er en ramme til systematisk at analysere jeres praksis inden for centrale områder i den styrkede pædagogiske læreplan.



Redskab til forankringsproces indeholder fem tilgange til, hvordan I kan arbejde med forandring og forankring af et stærkt pædagogisk læringsmiljø.



Film introducerer indholdet i og illustrerer hovedpointer fra publikationen *Den styrkede pædagogiske læreplan*.



Forskellige tematiske materialer dykker ned i viden om et tema og giver inspiration til dialog og handling. Her er bl.a. materialer om evaluerende pædagogisk praksis, som understøtter en systematisk tilgang til det at evaluere.

Der offentliggøres løbende nye temaer.

Alle materialer kan findes på www.emu.dk/dagtilbud



BØRNE- OG
UNDERVISNINGSMINISTERIET

Pædagogisk læreplan

© 2019

Danmarks Evalueringsinstitut og
Børne- og Socialministeriet

Citat med kildeangivelse er tilladt

Design: BGRAPHIC