

# Pædagogisk læreplan for Lodbjerggård 2022



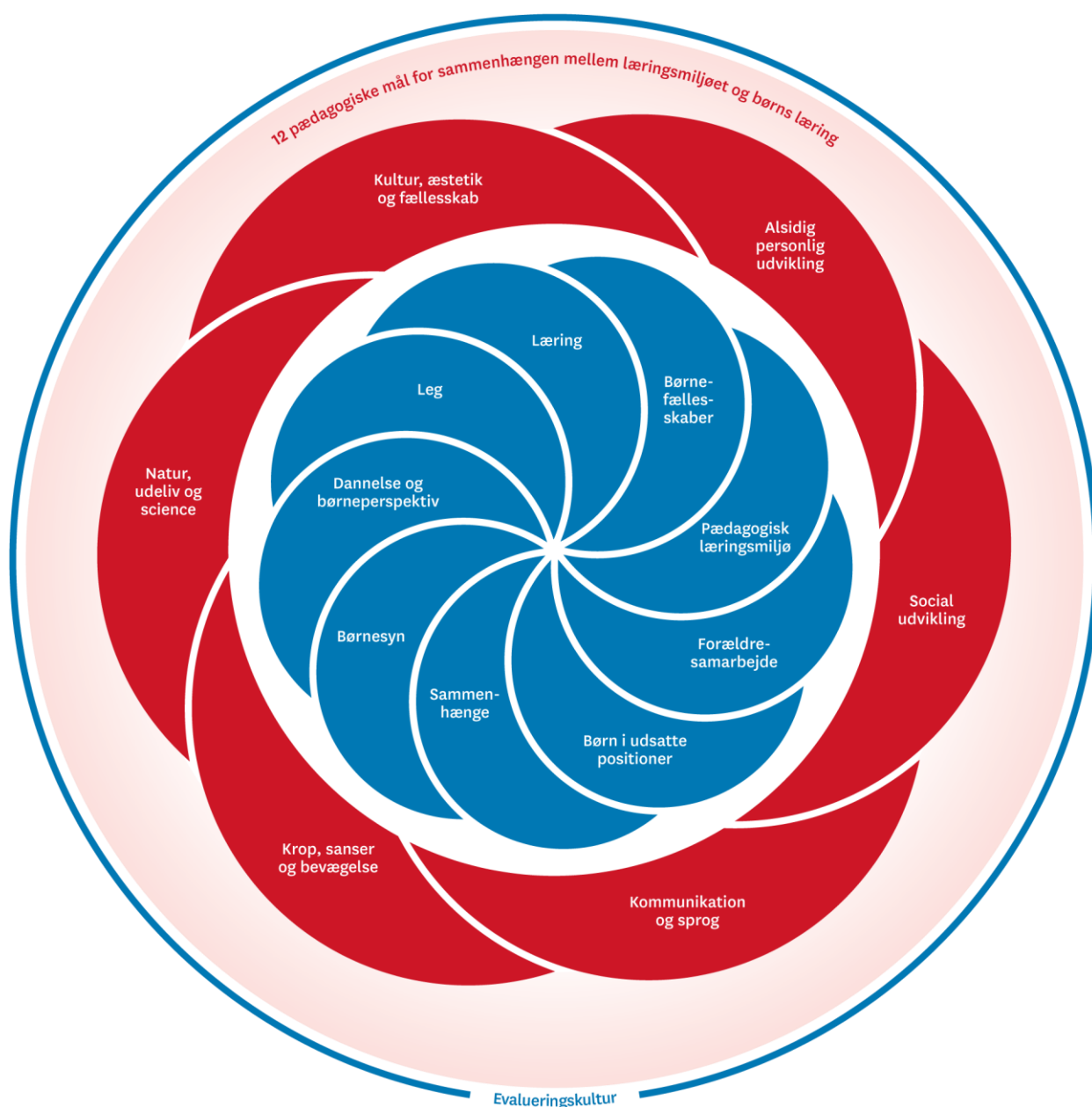
## LODBJERGÅRD BØRNEHUS

Den pædagogiske læreplan udgør rammen og den fælles retning for vores pædagogiske arbejde med børnenes trivsel, læring, udvikling og dannelse. Læreplanen er et levende dokument, som kort beskriver vores pædagogiske overvejelser og refleksioner med eksempler, der er retningsgivende for det daglige pædagogiske arbejde.

---

# Ramme for udarbejdelse af den pædagogiske læreplan

---



Den pædagogiske læreplan udarbejdes med udgangspunkt i det fælles pædagogiske grundlag samt de seks læreplanstemaer og de tilhørende pædagogiske mål for sammenhængen mellem det pædagogiske læringsmiljø og børns læring.

Rammen for at udarbejde den pædagogiske læreplan er dagtilbudsloven og dens overordnede formålsbestemmelse samt den tilhørende bekendtgørelse.

Loven og bekendtgørelsen er udfoldet i publikationen [Den styrkede pædagogiske læreplan, Rammer og indhold](#). Publikationen samler og formidler alle relevante krav til arbejdet med den pædagogiske læreplan og er dermed en forudsætning for at udarbejde den pædagogiske læreplan. Derfor henvises der gennem skabelonen løbende til publikationen. På sidste side i skabelonen er der yderligere information om relevante inspirationsmaterialer.

---

# Lodbjerggård Børnehus

Lendrumvej 2, 4671 Strøby

E-mail: [lodbjerg@stevns.dk](mailto:lodbjerg@stevns.dk)

Telefon: 24 45 95 50

EAN-nr: 5798007740764

- **Vuggestue**  
Tlf.: 29 45 83 36 Sommerfuglene  
Tlf.: 21 36 30 12 Mariehønsene  
Tlf.: 29 42 08 36 Larverne
- **Børnehave**  
Tlf.: 21 36 30 11

## Ledelse

- **Mette Kloster-Olesen** (dagtilbudsleder)  
[metteklo@stevns.dk](mailto:metteklo@stevns.dk)  
Tlf.: 24 45 95 50

## Åbningstider

- Mandag til fredag: 06.30 – 16.30

Lodbjerggård Børnehus er en integreret institution placeret lige overfor Strøby skolen. Hos os er der 3 vuggestuegrupper og en stor børnehavegruppe.

Børnehaven arbejder med åben-plan løsning, hvor børnene leger i forskellige legemiljøer og aktiviteter i løbet af dagen.

I hjertet af huset har vi et stort fællesrum og motoriksal, der binder vuggestue og børnehave sammen. Fra fællesrummet går man lige ud til på en stor terrasse, og ud til en dejlig stor legeplads, omkranset af en lille skov, hvor der er plads til klatring og gemmelege og meget andet.

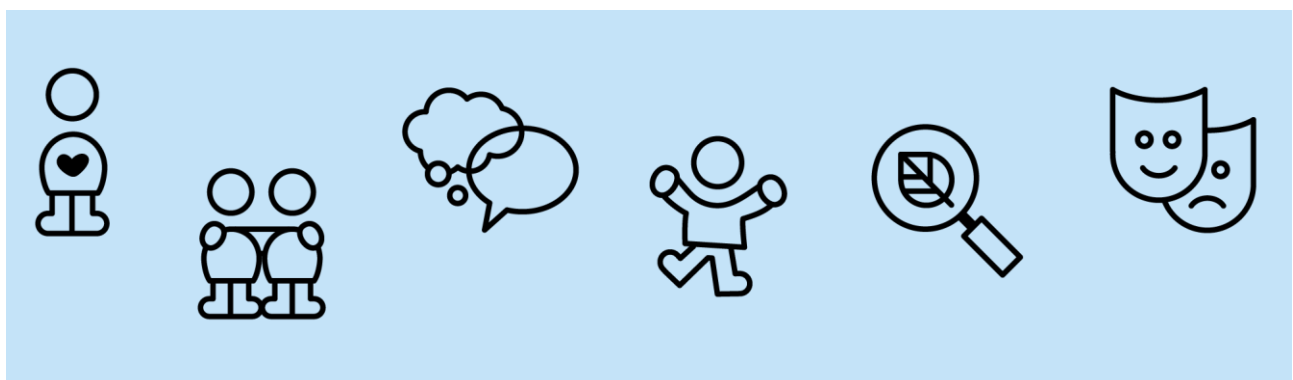
Der er en bålhytte, som giver rum for madlavning med børnene og fordybelse til eksempelvis historiefortælling. I midten af legepladsen har vi en kæmpe pallesofa med en lille bålplads, som fungerer som et dejligt samlingspunkt.

Legepladsen er opdelt mellem vuggestuen og børnehaven, så legepladsredskaberne er tilrettet aldersgrupperne.

I Lodbjerggård børnehus arbejder nærværende og omsorgsfulde voksne, der vægter rummelighed samt opmærksomhed på det enkelte barn, såvel som fællesskabet.

Vi værdsætter i Lodbjerggård at benytte udelivet i vores pædagogiske praksis. På vores fantastiske legeplads har vi mulighed for mange læringsmiljøer, vi ønsker på sigt at få "de grønne spirers flag".

Vi har højt til loftet, både menneskeligt og i de fysiske rammer- inde såvel som ude. Vi benytter alle rum til læringsrum, og arbejder ud fra funktionsopdelte rum, vi har en 50 kvm2 sal, hvor børnene kan boltre sig i diverse puder og gymnastikredskaber. Når vi samarbejder på tværs i institutionen, omfatter det ofte udendørs aktiviteter såsom OL-uge, båldage og andre mærkedage og der arrangeres besøgsdage tilrettelagt det enkelte barn i overgangen fra vuggestue til børnehave.



---

# Pædagogisk grundlag



---

”Den pædagogiske læreplan skal udarbejdes med udgangspunkt i et fælles pædagogisk grundlag.”

”Det pædagogiske grundlag består af en række fælles centrale elementer, som skal være kendetegnende for den forståelse og tilgang, hvormed der skal arbejdes med børns trivsel, læring, udvikling og dannelse i alle dagtilbud i Danmark.”

”De centrale elementer er:

- **Børnesyn.** Det at være barn har værdi i sig selv.
- **Dannelse og børneperspektiv.** Børn på fx 2 og 4 år skal høres og tages alvorligt som led i starten på en dannelsesproces og demokratisk forståelse.
- **Leg.** Legen har en værdi i sig selv og skal være en gennemgående del af et dagtilbud.
- **Læring.** Læring skal forstås bredt, og læring sker fx gennem leg, relationer, planlagte aktiviteter og udforskning af naturen og ved at blive udfordret.
- **Børnefællesskaber.** Leg, dannelse og læring sker i børnefællesskaber, som det pædagogiske personale sætter rammerne for.
- **Pædagogisk læringsmiljø.** Et trygt og stimulerende pædagogisk læringsmiljø er udgangspunktet for arbejdet med børns læring.
- **Forældresamarbejde.** Et godt forældresamarbejde har fokus på at styrke både barnets trivsel og barnets læring.
- **Børn i udsatte positioner.** Alle børn skal udfordres og opleve mestring i lege og aktiviteter.
- **Sammenhæng til børnehaveklassen.** Sammenhæng handler blandt andet om at understøtte børns sociale kompetencer, tro på egne evner, nysgerrighed mv.”

”Loven fastsætter, at alle elementer i det fælles pædagogiske grundlag skal være udgangspunkt for arbejdet med den pædagogiske læreplan og dermed det pædagogiske arbejde med børns læring i dagtilbud.”

”Nogle elementer i form af fx børnesynet skal altid være til stede i det pædagogiske læringsmiljø, mens andre elementer som fx arbejdet med at skabe en god overgang til børnehaveklassen kan være mere til stede i nogle sammenhænge end andre.”

***Den styrkede pædagogiske læreplan, Rammer og indhold, s. 14***

---

## Børnesyn, Dannelse og børneperspektiv, Leg, Læring og Børnefællesskaber



Først forholder I jer til de fem elementer:

- Børnesyn
- Dannelse og børneperspektiv
- Leg
- Læring
- Børnefællesskaber.

I kan beskrive elementerne samlet eller hver for sig.

De øvrige elementer i det pædagogiske grundlag skal ifølge loven fremgå særskilt af den pædagogiske læreplan. Disse elementer forholder I jer til lidt senere.

***Den styrkede pædagogiske læreplan, Rammer og indhold, s. 15***

---

**Hvordan kommer de fem centrale elementer fra det fælles pædagogiske grundlag til udtryk hos os og bliver omsat i vores hverdag sammen med børnene?**

### Børnesyn

Vi er meget opmærksomme på at hvert barn er sit eget individuelle selv, som videregiver informationer til os på sin egen måde. Hvert barn skal derfor imødekommes forskelligt ud fra deres behov og dagsform. Det gør sig gældende både i vuggestuen og i børnehaven og er baseret på børnenes verbale såvel som non-verbale kommunikation.

For at bestræbe os på at give børnene en oplevelse af et godt fysisk, psykisk og æstetisk læringsmiljø, justerer vi dagligt vores praksis, så vi kan være nærværende og anerkendende over for det enkelte barn så vi kan være nærværende og anerkendende over for det enkelte barn. Derved får vi et bedre billede af barnets behov og kan tilpasse læringsmiljøerne efter disse behov.

Alle børn gør deres bedste, og det er med det udgangspunkt vi møder børnene. Vi tilstræber os på at gribe ind i konfliktsituationer før de eskaleres og viser børnene hvordan man fx kan bytte, dele, bruge sine ord i stedet for at være fysisk eller lign.

Det gode børneliv er hvor der er faste genkendelige rutiner og barnet kan opleve at være en vigtig bidragende del af børnefællesskabet, såvel som det overordnede fællesskab i Lodbjerggård.

I Lodbjerggård Børnehus ses dette hele tiden i den pædagogiske planlægning og praksis, vi har dog alligevel valgt at komme med enkelte eksempler:

- Hvert barn og familie er unik, derfor gør vi meget ud af at skabe tryghed i indkøringen – det danner et godt grundlag for et forpligtende samarbejde omkring barnet i tiden i Lodbjerggård. Dette anser vi for en af styrkerne ved en integreret institution.
- En genkendelig dagligdag styrker barnets evne til at agere hensigtsmæssigt inden for rammen og mulighed for at være medskabere af dagligdagen.
- Vi ser det enkelte barns mulighed for deltagelse, det kan være et skød at sidde på, en madras at ligge på eller mulighed for en lille pause så dagen bliver nemmere at overskue.

## Dannelse og børneperspektiv

Vi ønsker med forældrene som samarbejdspartnere at arbejde helhedsorienteret omkring det enkelte barns udvikling, dannelse, trivsel og læring.

Det er i de nære anerkendende relationer, barnets selvværd vokser. Børn forankrer værdier og viden i deres personlighed, når de er aktive deltagere i leg, aktiviteter og i deres hverdag generelt sammen med børn og voksne. På denne måde opnår børnene dannelse og grobund for, et godt børneliv hvor de kan udvikle sig i deres eget tempo.

I Lodbjerggård Børnehus ses hensynet til dette hele tiden i den pædagogiske planlægning og praksis, vi har dog alligevel valgt at komme med enkelte eksempler.

- Vi arbejder med dannelse som grundlaget for udviklingen af gode manerer, og en værdig optræden. Dannelse omhandler både resultat og proces, med udgangspunkt i et inkluderende og rummeligt menneskesyn.
- I Lodbjerggård Børnehus ser vi barnet, lytter til det og inddrager dets ideer og omdanner det til eksempelvis en aktivitet – det kan være mad på bål, en tur til stranden eller lignende.
- Vi inddrager børnene, sætter ord på handlinger og har fokus på det børnene kan eller er ved at lære, så vi udvikler barnet indenfor zone for nærmeste udvikling.
- Vi er opmærksomme på, at børnene har forskellige relationer til forskellige voksne - med denne opmærksomhed sørger vi for, at barnet er trygt i hele deres hverdag.

## Leg

Legen bruges til at udvikle de sociale kompetencer, og understøtter børnenes udvikling emotionelt, motorisk, kognitivt og sprogligt.

Legen har værdi i sig selv og er en gennemgående del af Lodbjerggård Børnehus.

Vi sørger for at skabe forskellige lege- og læringsmiljøer for at give børnene mulighed for en bred vifte af legemuligheder. Vi har legemiljøer der opfordrer til rolige lege, hvor man kan søge lidt væk og være i fred; legemiljøer der indbyder til motoriske lege og legemiljøer der opfordrer til rollespil. Vi udvikler konstant vores lege- og læringsmiljøer for at imødekomme den nuværende

børnegruppe.

Leg kan være en selvvalgt aktivitet. I Lodbjerggård Børnehus er vi dog som pædagogisk personale opmærksomme på at styrke børnenes deltagelsesmuligheder, ved at igangsætte eller deltage i etablerede lege.

Sprog er en gennemgående faktor i alle lege- og læringsmiljøer. Specielt i vuggestuen men også i børnehaven benævnes ting, situationer og følelser, for at give børnene et udvidet ordforråd. Dette ses både i hverdagssituationer og pædagogiske aktiviteter.

## Læring/pædagogisk læringsmiljø

I Lodbjerggård Børnehus er vi opmærksomme på, at det pædagogiske læringsmiljø er til stede hele dagen. Det pædagogiske personale har øje for, hvordan praksis kan rammesættes, tilrettelægges og organiseres, så børnene får de bedste betingelser for at lære, trives og udvikle sig. Børnehusets fysiske læringsmiljøer lægger op til, at det børnene er optagede af, kan inspirere og give plads til fordybelse.

Læring sker når barnet har mulighed for at udforske kognitivt med krop og sanser. Ved at have mulighed for at være nysgerrige, at eksperimentere med forskellige materialer og gøre opdagelser i verden omkring dem, udvikles børnenes selvbevidsthed såvel som deres opmærksomhed på deres omverden, og de opnår derved både læring og dannelse. I Lodbjerggård Børnehus har man fokus på at børns læring sker både i rutinesituationer, som eksempelvis spisesituationen, og ved garderobe og toiletsituationer, såvel som i børneinitierede lege og i voksenplanlagte aktiviteter. Det er det pædagogiske personale, der bevidst stiller læringsmiljøer op ud fra den aktuelle børnegrupperes udvikling og optagethed, og det er med til at give børnene mulighed for at eksperimentere med deres erfaringer og derved opnå nye kompetencer. Årshjulet bruges som redskab til at arbejde med specifikke temaer, og illustrerer hvilke emner og temaer der er i spil i løbet af året.

Læringsmiljøer kan også opstå spontant. Et væltet træ, der byder på nyt og spændende dyreliv, samt røg i bålhytten der inviterer til snak om vind, vejr og naturfænomener, er bare et par eksempler på hvordan børns nysgerrighed kan vækkes og give dem lyst til at vide mere. I Lodbjerggård Børnehus giver vi børnene mulighed for at få alsidige oplevelser og erfaringer fra natur, nærmiljø og kultur.

Vi guider børnene på deres dannelsesrejse ved at arbejde med gode værdier. Børnene opfordres til at hjælpe hinanden, aflæse hinandens behov og respektere hinandens grænser og personligheder.

Børn lærer ved at opleve nyt. De mestrer via gentagelser.



## Børnefællesskaber

Børnefællesskaber er et fælles ansvar mellem børn, forældre og institution. Børn lærer at begå sig i sociale relationer ved at spejle sig i de voksne omkring dem.

Vi er opmærksomme på, at vi alle taler pænt om og til hinanden og inviterer alle ind i fællesskabet. Forældrenes medansvar ligger dels i at anerkende alle familier uanset disses forudsætninger, og fremme legerelationer mellem alle børn.

Børnegruppen er kulturbærere af de normer, som vi voksne omkring børnene sætter op - den måde vi er gode venner på, den måde vi taler sammen og omtaler hinanden, den måde vi viser omsorg og hjælpsomhed i gruppen.

Børns selvværd vokser, når de bliver set og hørt og deres vinkler bliver anvendt af børnegruppen. Dette er vi som medarbejdere i Lodberggård børnehus opmærksomme på finder sted, både i voksen/barn relationen og ikke mindst i gruppedynamikken når børnene er i den store sammenhæng, både i "fri" leg og vokseninitierede aktiviteter.

Vi er opmærksomme på omstillingssituationer, såsom når vi sender børn i SFO og en ny gruppe er den ældste, og dermed skal finde deres plads i "hierarkiet". Det gælder også når nye børn kommer til - hvordan de kommer ind og påvirker fællesskabet, indgår i venskaber og/eller overtager venskaber.

---

---

## Samarbejde med forældre om børns læring

"Det skal fremgå af den pædagogiske læreplan, hvordan dagtilbuddet samarbejder med forældrene om børns læring."

***Den styrkede pædagogiske læreplan, Rammer og indhold, s. 24-25***



---

## Hvordan samarbejder vi med forældrene om barnets og børnegruppens trivsel og læring?

### Forældresamarbejde

I Lodberggård Børnehus vægter vi et godt og solidt forældresamarbejde højt. Vi har planlagte møder såsom opstartssamtale, 3-måneders samtale, 2-års samtaler, overgang til børnehavesamtaler samt skoleparathedssamtaler, men vi byder gerne ind med diverse trivselssamtaler, hvis det skulle være nødvendigt samt sprogvurderingssamtaler og forældremøder. Til forældremødet afholdes der hvert år valg til bestyrelsen, der er siddende fra november og et år frem.

Et godt og solidt samarbejde ses ved daglig kommunikation, der skal styrke det enkelte barn. Vi møder forældrene med humor, glæde, ærlighed og smil for at gøre børnehuset til et trygt sted.

Forældre kan f.eks. opmuntres til at arbejde med barnets selvhjulpethed hjemme og i afleverings- og hente situationer.

Vi gør en ære i at tale med de enkelte forældre, der henter børnene om eftermiddagen, for at kunne give en lille hyggelig anekdote med, fortælle om dagens gang og overbringe eventuelle mindre gode informationer samt de små succeser, som løfter barnets trivsel. Der tales dagligt på tværs i afdelingerne vedrørende informationer store som små angående det enkelte barn. Dette for at alle der er omkring barnet ved besked, både vedrørende daglige beskeder samt større bekymringer eller lignende.

For at give forældrene et større indblik i børnenes hverdag, inviterer vi til diverse arrangementer i løbet af året. På den måde har forældre/bedsteforældre mulighed for at deltage i de pædagogiske aktiviteter, børnene har været en del af i perioden op til. Det kan være alt fra kvartalsmæssig forældrekafe til de store events der involverer hele huset. Derudover inviteres der også til forældremøder med pædagogisk indslag f.eks. omkring sprog, hvor vores sprogkonsulenter laver et oplæg, eller andet som er oppe i tiden.

Det er forældrenes ansvar at samarbejde med os som dagtilbud og holde sig orienteret og bakke op om det pædagogiske arbejde, der foregår ift. barnets og børnegruppens trivsel og læring. Vi har en forventning om at forældre deltager, læser Aula og melder tilbage på forespørgsler. Vi vægter en god og åben dialog og har en forventning om, at forældre kommer til os med stort og småt. Vi sætter stor pris på en engageret forældregruppe, og det er vores erfaring, at det er tilfældet omkring Lodbjerggård Børnehus.

---

## Børn i udsatte positioner

”Det skal fremgå af den pædagogiske læreplan, hvordan det pædagogiske læringsmiljø tager højde for børn i udsatte positioner, så børnenes trivsel, læring, udvikling og dannelse fremmes.”

***Den styrkede pædagogiske læreplan, Rammer og indhold, s. 26***



---

**Hvordan skaber vi et pædagogisk læringsmiljø, der tager højde for og involverer børn i udsatte positioner, så børnenes trivsel, læring, udvikling og dannelse fremmes?**

### Børn i udsatte positioner

Vi mener i Lodbjerggård Børnehus at man kan være udsat på flere forskellige måder. Det kan være udfordringer af forskellig karakter og kan gælde for en kortere eller længere periode. Det kan f.eks. være når man bliver storesøster/bror, når bedstevennen forlader institutionen ved f.eks. skolegang eller flytning. Det kan være forældrenes skilsmisse som kan være en længere periode med følelsesmæssige udsving, det kan også være af mere varig karakter og i større grad ved f.eks. fysisk eller psykisk funktionsnedsættelse. Børnenes socioøkonomiske baggrund kan også medvirke til at barnet kan befinde sig i en udsat position.

I Lodbjerggård Børnehus rummer vi mange børn med forskellige udfordringer, og inkluderer dem bedst muligt i dagligdagen. Det er udfordringer af forskellige karakterer – vi har børn der ikke forstår dansk, når de starter i dagtilbuddet, og derfor har behov for ekstra hjælp, for at kunne indgå i legerelationer; vi har børn med sociale vanskeligheder (fx slår, sparker, bider, råber og kaster med legetøj), der har behov for tydelig og kontinuerlig voksen-guidning; vi har børn der har store sproglige vanskeligheder – både fler-sprogede men også de børn med andre sproglige udfordringer; børn der ikke er alderssvarende på forskellige områder; introverte børn der skal hjælpes til at indgå i legerelationer; sensitive børn der har behov for at blive skærmet i visse situationer (fx til fødselsdage hvor der råbes hurra).

Disse børn har fx udvidet mulighed for at deltage i de små gruppe-aktiviteter, har en voksen der følger med rundt i løbet af dagen eller der afsættes yderligere personale til at indgå i pædagogiske aktiviteter for at kunne inkludere et specifikt barn i en større sammenhæng.

Børn i udsatte positioner skal være en betydningsfuld del af børnefællesskabet ligesom deres forældre er en betydningsfuld del i forældrefællesskabet.

---

## Sammenhæng til børnehaveklassen

”Det skal fremgå af den pædagogiske læreplan, hvordan der i børnenes sidste år i dagtilbuddet tilrettelægges et pædagogisk læringsmiljø, der skaber sammenhæng til børnehaveklassen.”

*Den styrkede pædagogiske læreplan, Rammer og indhold, s. 27*



---

**Hvordan tilrettelægger vi vores pædagogiske læringsmiljø for de ældste børn, så det skaber sammenhæng til børnehaveklassen? (Dette spørgsmål gælder kun dagtilbud med børn i den relevante aldersgruppe.)**

### Sammenhænge

I Lodbjerggård Børnehus er vi opmærksomme på at der er mange betydningsfulde overgange i barnets liv. Det kan være fra hjemmet til vuggestue eller direkte til børnehave, fra vuggestue eller dagpleje til børnehave, fra en institution til en anden samt fra børnehave til skole.

I Lodbjerggård Børnehus tilstræber vi, at der er en rød tråd i barnets liv fra 0-6 år, og videre ud i skolelivet.

Fra hjem til vuggestue, har vi som udgangspunkt en telefonsamtale, hvor vi tilbyder dem en samtale og en rundvisning - her lytter vi os ind på evt. fokuspunkter fra barnets tidlige liv.

I vuggestuen har vi en brobygningsstue for de ældste vuggestue-børn, der brobygger til børnehaven. Børnene besøger børnehaven 1-2 gange om ugen måneden op til deres børnehavestart. Dette gøres sammen med deres voksne fra stuen, og børnene får hermed mulighed for at vænne sig til den store legeplads, de ældre børn og de 'nye' voksne.

Ved opstart foretages der en mundtlig og skriftlig overlevering, som optimerer denne overgang og bedst muligt sikrer at barnets behov og rutiner bliver mødt.

Fra børnehave til SFO/skole er der et særligt tilrettelagt forløb, der tilstræber den bedste overgang fra børnehave til skole. Det er særligt de sociale kompetencer vi fokuserer på, når vi arbejder med skoleparathed.

Vi har herudover et tæt samarbejde med den kommunale skole der ligger på den anden side af gaden samt de andre børnehaver i området. Op til skolestart mødes vi ca. 3 gange om måneden på tværs af institutionerne i Strøbyskolens gymnastiksal, for at skabe en tryk overgang, hvor børnene bliver udfordret sammen med deres nye relationer. Dette er også med til at skabe nogle positive forventninger til det at være på Strøbyskolen. De lærer hurtigt hvad det betyder når klokken ringer, hvor toiletterne er, at man ikke må løbe på gangene, hvordan et klasselokale ser ud mm. Alt dette medvirker til at børnene kan føle sig klar til SFO start.

Der udarbejdes brobygningspapirer for hvert barn, der illustrerer barnets kompetencer og udfordringer. På baggrund af dette er der mulighed for at mødes til en 'skoleparathedssamtale'.

---

## Øvrige krav til indholdet i den pædagogiske læreplan

---

### Inddragelse af lokalsamfundet

"Det skal fremgå af den pædagogiske læreplan, hvordan dagtilbuddet inddrager lokalsamfundet i arbejdet med etablering af pædagogiske læringsmiljøer for børn."

*Den styrkede pædagogiske læreplan, Rammer og indhold, s. 29*

---

### Hvordan inddrager vi lokalsamfundet i arbejdet med at skabe pædagogiske læringsmiljøer for børn?

## Inddragelse af lokalsamfundet

Vi tager på tur både i vuggestuen og i børnehaven. Det kan være gå-ture eller cykel-ture, hvor vi f.eks. tager til stranden, tager junglestien gennem krattet, besøger skolens legeplads eller gymnastiksal.

Vi har en årlig julegudstjeneste i Strøby Kirke, og vi går Lucia på Egehavens Plejehjem og har nogle hyggelige besøg der i løbet af året. Vi ønsker fortsat at udvide faciliteterne vi besøger.

---

## Arbejdet med det fysiske, psykiske og æstetiske børnemiljø

"Arbejdet med det fysiske, psykiske og æstetiske børnemiljø i dagtilbuddet skal integreres i det pædagogiske arbejde med etablering af pædagogiske læringsmiljøer.

Børnemiljøet skal vurderes i et børneperspektiv, og børns oplevelser af børnemiljøet skal inddrages under hensyntagen til børnenes alder og modenhed."

*Den styrkede pædagogiske læreplan, Rammer og indhold, s. 30*

---

## Hvordan integrerer vi det fysiske, psykiske og æstetiske børnemiljø i det pædagogiske læringsmiljø?

### Pædagogiske aktiviteter

I **børnehaven**, hvor der arbejdes med åben-plan, tilrettelægger vi åbne og lukkede aktiviteter. Lukkede aktiviteter er en pædagogisk planlagt aktivitet, hvor der kun medtages en lille gruppe børn, for at optimere læring og nærvær. Grupperne kan være sammensat på baggrund af børnenes kompetencer og/eller udfordringer samt relationer. Åbne aktiviteter kan være både planlagt eller spontane, men kendetegnet for dem er, at alle børn har mulighed for at deltage hvis de har lyst. Ligesom de kan fravælge at være deltagende i aktiviteten, hvis de hellere ønsker at lave noget andet. Hver dag indeholder som udgangspunkt både åbne og lukkede aktiviteter.

Vi har opdelt ugen i dagligt fokus. Dette betyder i praksis at den dag der arbejdes med sprog mødes alle sproggrupper (lukkede) og alle åbne aktiviteter omhandler så vidt muligt også et udvidet fokus på sprog.

I børnehaven har vi valgt at fødselsdage fejres som fællesfødselsdage for alle børn i indeværende måned. Som udgangspunkt ligger denne festdag den sidste fredag i måneden, og det er Lodbjerggård børnehus der sørger for traktement og aktiviteter. På den måde sikrer vi bedst muligt at ingen føler sig ekskluderet eller udstillet. Der arrangeres lidt ekstra snackhygge og så er der ellers dømt fest og hygge hele formiddagen.

De daglige overgange markeres ved hjælp af vores klokke, som hænger på terrassen. Her markeres f.eks. at der serveres frugt, kaldes til samling eller håndvask og toiletbesøg inden frokost. Før frokost samles børnene til fællessamling, hvor der kan fortælles historier eller synges sange

mm. Derefter går børnene i samlet flok op og sætter sig ved bordene på terrassen og gør klar til spisning. I de kolde vintermåneder spiser vi på stuerne og holder samling i fællesrummet.

**I vuggestuen** er dagen struktureret med en tydelig rammesætning, som gør det nemmere at agere i som barn. Der er fokus på overgangene mellem de forskellige aktiviteter, så børnene er med på eller ved hvad der skal ske.

Arbejdet i vuggestuen omhandler primært at øve/træne børnene i at blive selvhjulpne, lære dem at tilsidesætte egne behov og kunne være en aktiv del af det større fællesskab, hvilket bl.a. kan øves gennem lege og aktiviteter med turtagning. I vuggestuen tager man sig ekstra tid til at børnene kan øve sig på og på sigt mestre de forskellige udfordringer de bliver sat over for. Det kan f.eks. være toiletbesøg og skiftesituationer, hvor børnene trænes i selv at tage tøj af og på samt øver i at gå på toilettet. Det kan også være at der skal sættes aftryk af hænder på papir, og nogle børn har svært ved at håndtere følelsen af penslen eller malingen på hånden, men så er der tid til at arbejde med dette. Det foregår på børnenes præmisser ud fra "zonen for nærmeste udvikling", hvor det handler om at udfordre børnene tilstrækkeligt til at det er spændende, men ikke så meget så det bliver for overvældende. Læringen foregår med kraftig opmuntring og omstrukturering undervejs, for at imødekomme det enkelte barns behov. Der er masser af læring i processen, og det er ikke altid målet der er vigtigst, men rejsen derhen.

# De seks læreplanstemaer

Vi har i Lodbjerggård Børnehus valgt at gribe denne del af læreplanen an på en lidt anderledes måde. Vi vil tage udgangspunkt i 8 forskellige aktiviteter/temaer som breder sig over både vuggestuens samt børnehavens dagligdag og årshjul. Der vil være 2 eksempler tilknyttet vuggestuen, 2 tilknyttet børnehaven og 4 tilknyttet begge. Vi vil på baggrund af disse eksempler beskrive hvordan det pædagogiske læringsmiljø understøtter børnenes trivsel, læring og udvikling på baggrund af følgende:

## Det pædagogiske læringsmiljø skal understøtte:

- at alle børn udfolder, udforsker og erfarer sig selv og hinanden på både kendte og nye måder og får tillid til egne potentialer. Dette skal ske på tværs af blandt andet alder, køn samt social og kulturel baggrund.
- samspil og tilknytning mellem børn og det pædagogiske personale og børn imellem. Det skal være præget af omsorg, tryghed og nysgerrighed, så alle børn udvikler engagement, livsduelighed, gåpåmod og kompetencer til deltagelse i fællesskaber. Dette gælder også i situationer, der kræver fordybelse, vedholdenhed og prioritering.
- at alle børn trives og indgår i sociale fællesskaber, og at alle børn udvikler empati og relationer.
- fællesskaber, hvor forskellighed ses som en ressource, og som bidrager til demokratisk dannelse.
- at alle børn udvikler sprog der bidrager til, at børnene kan forstå sig selv, hinanden og omverdenen.
- at alle børn opnår erfaringer med at kommunikere og sprogliggøre tanker, behov og ideer, som børnene kan anvende i sociale fællesskaber.
- at alle børn udforsker og eksperimenterer med mange forskellige måder at bruge kroppen på.
- at alle børn oplever krops- og bevægelsesglæde både i ro og aktivitet, så børnene bliver fortrolige med deres krop, herunder kropslige fornemmelser, kroppens funktioner, sanser og forskellige former for bevægelse.
- at alle børn får konkrete erfaringer med naturen, som udvikler deres nysgerrighed og lyst til at udforske naturen, som giver børnene mulighed for at opleve menneskets forbundethed med naturen, og som giver børnene en begyndende forståelse for betydningen af en bæredygtig udvikling.
- at alle børn aktivt observerer og undersøger naturfænomener i deres omverden, så børnene får erfaring med at genkende og udtrykke sig om årsag, virkning og sammenhænge, herunder en begyndende matematisk opmærksomhed.
- at alle børn indgår i ligeværdige og forskellige fællesskaber, hvor de oplever egne og andres kulturelle baggrunde, normer, traditioner og værdier.
- at alle børn får mange forskellige kulturelle oplevelser, både som tilskuer og aktiv deltager, som stimulerer børnenes engagement, fantasi, kreativitet og nysgerrighed, og at børnene får erfaring med at anvende forskellige materialer, redskaber og medier.

## Dagligdagen i vuggestuen

En dagligdag i vuggestuen er præget af struktur og tryghed. Det kommer til udtryk ved at hverdagen bliver genkendelig, så overgange og hverdagens rutiner bliver ens. Børn lærer ved at opleve nyt, de mester via gentagelser. Det skaber en forudsigelighed hos børnene som ved hvad de kan forvente, hvilket øger deres følelse af tryghed.

Specielt i vuggestuen hvor børnene ikke altid selv kan sætte ord på deres dag, er det vigtigt at skabe den samme tryghed og forudsigelighed hos forældrene. Grupperne i vuggestuen tilgår denne opgave forskelligt, men det kan f.eks. komme til udtryk i, ugeplaner for aktiviteter, ansvar-

lige for bleskift, borddækning og børneaktivitet, som hjælper personalet i deres arbejde med børnene men også i forhold til gennemsigtigheden for forældrene. Der er bleskifte-skema, hvor børnene kan se, hvornår det er deres tur til at få skiftet ble, og dermed kan imødekommes i forhold til deres behov for fx at lege. De øver sig dermed på at tilkendegive deres ønsker.

Selvhjulpethed er et konstant tema som man arbejder med i dagligdagen, hvor børnene øver sig i at tage tøj på, toiletbesøg, spise og i det hele taget spisesituationen. Børnene er på skift med til at hente madvognen og de er aktivt deltagende i at tage mad ved bordet, i det omfang det giver mening.

En dag i vuggestuen byder på megen læring, hvor børnene indgår i legerelationer på kryds og tværs i løbet af dagen, deltager i planlagte pædagogiske aktiviteter i små grupper med plads til fordybelse og nærvær, og stimuleres sprogligt når personalet italesætter egne og børnenes handlinger, såvel som ting og følelser. Der lægges vægt på at børnene er aktive i løbet af dagen, kroppen bliver brugt til at klatre rundt på de forskellige legeelementer, diverse ting kan skubbes eller trækkes rundt på stuen, og der er plads til at udfolde og udforske sig selv og de andre børn. Børnekøkkenet er et hit når den spæde start på rollelege tager form, og alle bliver budt på is, jordbær og croissant.

Tryghed, stabilitet, struktur og genkendelighed er nøgleordene for en dagligdag i vuggestuen. Børn lærer bedst når de føler sig trygge, så det omsorgsfulde og engagerede nærvær er den vigtigste byggesten, for at skabe livsduelige børn, der er klar til at arbejde med de udfordringer de bliver sat over for. De vokser op i et miljø, der er præget af ligeværd og plads til at være sig selv med de kompetencer og udfordringer man har med i bagagen, og de bliver styrket i at tage aktiv del i sociale fællesskaber.

## Fællessang

I Lodbjerggård Børnehus' vuggestue har vi lavet Fællessang som en ugentlig aktivitet. Her mødes alle børn fra vuggestuen og synger sange og laver fagter, så børnene både øves i at sidde stille men også at efterligne hvad de voksne og de større børn gør. Alle børn deltager på eget niveau, og de voksne støtter og guider undervejs hvor der er behov. Børnene har mulighed for at udfolde nogle andre sider af sig selv, og kan udforske deres egen krops muligheder og begrænsninger, samt få en samhørighed med hele vuggestuegruppen på tværs af alder, stuer, etnicitet og køn.

Genkendeligheden og gentagelsen er en vigtig brik i vuggestuens hverdag, og det er derfor trygt for børnene at de samme sange er på programmet i længere tid. Der tilføjes også nogle nye sange en gang imellem, og børnenes input tages i betragtning, når der skal vælges sange, hvilket styrker børnenes engagement.

Fællessang er et stærkt værktøj til at arbejde med sprog, mimik, kropssprog og følelser, da børnene kan aflæse meget i de voksne fremtoning mens der synges. Fællessang skaber en ro og glæde i børnegruppen, og træner børnenes evne til at fordybe sig samt opretholde en vedholdenhed og gå-på-mod.

En sang som "Mester Jakob" kan synges på flere sprog, og bliver bl.a. brugt til at bygge bro mellem sprog og kulturer, hvilket skaber en genkendelighed og tryghed for børnene.



## Årshjul

I både vuggestuen og børnehaven arbejder vi ud fra et årshjul, hvor traditioner, højtider og temaer giver anledning til diverse aktiviteter, som styrker børnenes kompetencer inden for alle læreplans-temaerne. Det kan være alt fra påske- og juleklip hvor børnene får styrket de finmotoriske kompetencer når de skal klippe og klistre, til påske- og julefrokost hvor vi fokuserer på traditioner og snakker om hvad der forbindes til disse traditioner; det kan være årstiderne hvor der laves aktiviteter der illustrerer årstiden og dens kendetegn bedst muligt, og børnene derved får kendskab til naturen og naturfænomener; det kan være musik, rytmik og sang, hvor børnene får rørt sig og styrket deres grovmotorik, lærer at "stå på en scene"/være i centrum, lærer at vente på tur såvel som at indgå i det sociale fællesskab.

I alle aktiviteter er der fokus på at styrke børnenes sproglige kompetencer, deres alsidige personlige udvikling og deres sociale kompetencer.

## Fra jord til bord

Fælles for hele institutionen er arbejdet med "Fra jord til bord". Vi har opsat plantekasser og vores have er fyldt med forskellige frugttræer og buske, og alt dette benytter vi i vores arbejde med "fra jord til bord". Børnene er en del af hele processen lige fra vi lægger de første frø i jorden til vi høster og tilbereder. Børnene inddeles i mindre grupper, som hver især er med til at plante en afgrøde. Den lille gruppe er sammensat ud fra pædagogiske overvejelser der bl.a. tager udgangspunkt i deres relationer og kompetencer. Under aktiviteten bliver børnene introduceret for nye begreber og ord, og alle de små hyggelige samtaler i gruppen er alt sammen med til at fremme den sproglige udvikling, og giver hvert barn chancen for at komme på banen og fortælle noget der har betydning for dem. Motorikken bliver udfordret når børnene skal fange de helt små fine frø og lægge dem i jorden, deres sanser bliver stimuleret når de arbejder i jorden, og når der skal hentes vand, kan det byde på motoriske udfordringer og skærpe deres matematiske forståelse, når man mærker om vandkanden er let eller tung, og samarbejdet kan komme i spil, når det er nødvendigt at være to om at bære den. Vi følger afgrøden fra frø til spire og videre til det færdige produkt. Vi snakker om hvordan vejr og vind påvirker, hvorfor vi skal sørge for at vande i de tørre tider samt støtte de afgrøder, der har behov for det med plantepinde eller lignende. Undervejs i hele processen melder børnenes nysgerrighed sig og nogle kaster sig ud i at smage på afgrøderne inden de for alvor bliver høstet. Vi tilbereder de forskellige afgrøder eller uddeler frugten der er plukket, og børnenes mad-modighed stiger i takt med deres deltagelse. Nogle afgrøder tilberedes over bål, mens andre inkorporeres i institutionens madplan. Som kulmination på høsten afholder vi Høstfest, hvor forældrene præsenteres for nogle af de produkter vi har kreeret i institutionen. Derudover er der kagebord, hvor familierne kan bidrage med diverse bagværk der har rod i deres kulturelle baggrund. Vi har valgt at kulminationen udmønter sig i en festlig omstændighed, hvor familierne kan mødes, for at fremme inklusion og fællesskab.

## Salen

Lodbjerggård Børnehus har tidligere været certificeret som idrætsinstitution, og har derfor de bedste rammer for et aktivt børneliv. Vores hus byder generelt på et lyst og åbent miljø med loft til kip, og dette er ingen undtagelse for vores Sal. Her er der ca. 60m<sup>2</sup> at tumle rundt på, med en masse elementer til at kreere en forhindringsbane, bygge en hule, madras til at lave kolbøtter og andet på, diverse gynger og boksebold hængende samt et legetårn med rutsjebane. Der er derfor rig

mulighed for at få trænet motorikken samt de sociale relationer i et sjovt legemiljø. Børnene udfordres og udfordrer sig selv når de skal prøve noget nyt og overvældende - som fx at hoppe ned på madrasserne fra hulen eller svinge sig i tovet. De bliver opmuntret af kammeraterne og yder selv samme støtte i andre sammenhænge. Alle får øvet sig i at vente på tur samt hvordan man når til enighed eller kompromis når der, i fællesskab skal laves den sejeste forhindringsbane. Deres kommunikative kompetencer øves og sættes på en prøve når ideerne skal forhandles og forklares over for vennerne.

I salen er der både plads til de vilde lege, de kontrollerede aktive lege men også til afslapning. Børnene kan enten danse til musik eller løbe rundt, trække hinanden på tæpper, elementer eller vogne; de kan også bygge huler eller lave forhindringsbaner af forskellig karakter; og så er der tidspunkterne hvor vi finder de rolige aktiviteter frem og der bliver lavet yoga, voksenstyrede lege med faldskærmen eller anden form for afslappende aktivitet såsom børnemassage og mindfulness i børnehøjde.

## Olympiske Lege

Der er ingen tvivl om at et aktivt børneliv ligger os meget på sinde, og vores institution er bygget til dette formål. Hver sommer afholder vi OL på legepladsen, hvor både vuggestue- og børnehavebørn deltager i diverse OL-aktiviteter. Det kan være alt fra støvlekast til pandarul ned af bakken, til kartoffelløb over i dåsekast og sandkassespring. Alle discipliner giver anledning til at få styrket motorikken samt den vestibulære sans (balance- eller bevægelsessansen), de opmuntrer til samarbejde og børnene får mulighed for at prøve at mærke deres krop på en anden måde end til hverdag. Undervejs i aktiviteterne er børnene inddelt i mindre hold som på skift får prøvet alle disciplinerne af i løbet af ugen. På denne måde får børnene et indblik i en kulturel begivenhed som drives af en konkurrencementalitet, men hvor det handler mest om at heppe på sine kammerater samt udfordre sig selv. Børnene hjælpes til at turde, hvor de kan have det lidt svært, og får dermed styrket deres selvværd, selvtillid og gå-gå-mod. Holdene er sat sammen på kryds og tværs af alder, etnicitet og interesse, så børnene danner nye relationer og der skabes et sammenhold holdet imellem men også i hele institutionen, da alle deltager. Vi slutter af med en pokaloverrækkelse og børnene modtager også et diplom, hvor der står hvilke discipliner de har deltaget i.

Når alle aktiviteter er prøvet af inviteres forældrene til sommerfest, hvor de har mulighed for at prøve kræfter med de udfordringer deres børn har været igennem. Til denne dag låner vi en hoppeborg, og slutter OL-ugen af med manér. Der er fællesspisning med buffet, hvor hver familie har en ret med, som så deles med alle andre. Det er en dejlig måde at introducere børnene i forskellige kulturer og det øger børnenes madmod, når kammeraterne spørger om ikke de vil smage netop den mad som de har medbragt. Det er en fantastisk måde at starte sommeren på, og en uge med glæde og energi ud over det sædvanlige.

## Åben-plan løsning

I Lodbjerggård Børnehus' børnehave har vi åben-plan løsning, hvor børnene er sammen på kryds og tværs hele dagen og har mulighed for at danne venskaber og andre relationer som ikke er baseret på stueopdeling. På denne måde er børnene ikke begrænset af alder eller lukkede sociale fællesskaber, men til gengæld oplever vi, at børnene får en generelt større relationsflade, hvor de leger og danner relationer ud fra interesser og dagens humør.

Vi har sammensat dagen med åbne og lukkede aktiviteter, som kan foregå både ude og inde. Åbne aktiviteter er for alle børn som kunne have interesse – det kan fx være juleklip, tegnebord, vendespil eller perleplader. Lukkede aktiviteter er de små grupper af udvalgte børn. Det kan være på baggrund af kompetencer der skal styrkes eller fremvises, opbygning af gode legerelationer, julegaveproduktion eller grundet særlige forhold omkring tilknytning til en pædagogisk personale (fx ved indkøring eller udsatte børn). Aktiviteter og grupper opsættes bl.a. på baggrund af relations- og kompetenceskemaer som udarbejdes over hvert barn, for at sikre at alle børn er set og har gode relationer til både voksne og kammerater.

Det meste af året er vi primært ude, hvilket betyder at efter morgenmaden går vi på legepladsen, og når alle personaler er mødt ind kl. 9 samles de voksne og planlægger dagen, hvorefter diverse pædagogiske aktiviteter går i gang både ude og inde. De børn der ikke er i en lukket aktivitet leger på legepladsen, hvor de voksne som ikke er i en planlagt aktivitet indgår i børnenes leg – enten ved at gå forrest og igangsætte en leg; gå ved siden af og være deltagende i en allerede etableret leg; eller gå bagved og observere samt hjælpe hvis der er behov for en hånd i fx en mindre konflikt. De voksne følger børnenes initiativ og spontane aktiviteter opstår. Børnene finder stor glæde når den voksne engagerer sig i at finde smådyr, bygge huler i skoven eller gå på brombærjagt. Vi mener at leg i naturen giver meget optimale betingelser for læring, idet barnet stimuleres motorisk, kognitivt og sensorisk, og de sociale kompetencer har gode forhold, når der er højt til himlen og rig mulighed for at bruge fantasien.

Vi vægter de små grupper, og det nærvær det medfører, højt, og oplever at vi på denne måde kan tilgodese alles behov for trivsel, udvikling og læring. De små grupper giver gode forudsætninger for børnenes sproglige udvikling, og benyttes derfor også til vores sproggrupper, hvor der er et særligt fokus på netop denne kompetence. Generelt sætter vi ord og betegnelser på alt i løbet af dagen, men de små grupper giver et udvidet rum hvor børnene bedre kan komme til orde og personalet kan være mere specifikke i deres arbejde med børnenes sprog og/eller sproglige udfordringer.

## Udelivet

Udelivet i Lodbjerggård er baseret primært på et aktivt børneliv i naturen. Vi er af den mening at børnene lærer bedst ved at være aktive deltagere og bruge deres krop til at lagre alle de stimuli de modtager. Vi har derfor i børnehaven valgt at vi primært er udenfor, men benytter vores indefaciliteter til bl.a. vores lukkede pædagogiske aktiviteter samt når det er rigtig koldt.

Vores legeplads indbyder til aktiv leg, hvor børnenes motorik og vestibulære sans bliver udfordret og styrket. Der er masser af plads til rollelege uden at man forstyrrer hinandens leg, og der er mulighed for at søge lidt ro og afslapning – enten ved en gå-tur i skoven, en madras på pallesofaen eller en kreativ aktivitet ved bordene på terrassen. De fysiske rammer giver anledning til at børnene får udforsket og eksperimenteret med deres krop i alt fra klatrestativet, balancebanen, klatre i træer og det ujævne underlag. De har mulighed for at cykle på cykelbanen, bygge sandslotte og sandkager i sandkasserne som både er under overdækning og åben himmel, gynges og rutsje samt spille en god fodboldkamp.

Udelivet i Lodbjerggård Børnehave giver også anledning til at tage på eventyr og gå på jagt efter insekter og andre dyr eller finde en hemmelig skat. Hvert et blad og hver en sten kan vendes og samtalerne er ikke få, når man er på eventyr sammen. Børnene motiveres til at kaste sig ud i nye ting og prøve deres grænser af. På den måde opbygges det enkelte barns selvværd og selvtilid samt deres gå-på-mod. De udvikler deres sociale, motoriske og kommunikative kompetencer i

samspil med deres kammerater og det pædagogiske personale i institutionen. Der er plads til fordybelse i naturen og børnene får en indsigt i naturens gang. Det gælder både årstiderne, hvor de oplever temperaturens samt vejrets ændring, men det gælder også når vi oplever at kunne følge med i fuglereder og nogle gange må begrave et dyr vi finder på legepladsen. Børnene er med til at se de små spirer komme op af jorden og til at se når bladene falder af træerne. Alle disse stunder fører til de mest fantastiske samtaler, hvor både børn og voksne får et indblik i hinanden og i livet omkring os.

## Det gode børneliv

Et børneliv i Lodbjerggård skal være trygt og godt og tage udgangspunkt i de nære relationer. Det skal udfordre børnenes kompetencer, fantasi og give gode muligheder for at danne sin egen personlighed, skabe gode venskaber og generelt danne grobund for barnets videre færden i en verden med udfordringer og oplevelser med masser af livsduelighed, vedholdenhed og gå-på-mod.

---

# Evalueringsskultur



---

”Lederen af dagtilbuddet er ansvarlig for at etablere en evalueringsskultur i dagtilbuddet, som skal udvikle og kvalificere det pædagogiske læringsmiljø.

Lederen er ansvarlig for, at arbejdet med den pædagogiske læreplan evalueres mindst hvert andet år med henblik på at udvikle arbejdet. Evalueringen skal tage udgangspunkt i de pædagogiske mål og herunder en vurdering af sammenhængen mellem det pædagogiske læringsmiljø i dagtilbuddet og børnenes trivsel, læring, udvikling og dannelse.

Evalueringen skal offentliggøres.

Lederen af dagtilbuddet er ansvarlig for at sikre en løbende pædagogisk dokumentation af sammenhængen mellem det pædagogiske læringsmiljø og børnenes trivsel, læring, udvikling og dannelse. Den pædagogiske dokumentation skal indgå i evalueringen.”

***Den styrkede pædagogiske læreplan, Rammer og indhold, s. 50-51***

Det er ikke et lovkrav at beskrive dagtilbuddets dokumentations- og evalueringspraksis i den pædagogiske læreplan, men det kan være en fordel i udarbejdelsen af læreplanen at forholde sig til den løbende opfølgning og evaluering af indholdet i læreplanen.

## **Hvordan skaber vi en evalueringskultur, som udvikler og kvalificerer vores pædagogiske læringsmiljø?**

### **Det vil sige, hvordan dokumenterer og evaluerer vi løbende vores pædagogiske arbejde, herunder sammenhængen mellem det pædagogiske læringsmiljø og de tolv pædagogiske mål?**

Her kan I kort beskrive jeres arbejde med at etablere en evalueringskultur som en del af det daglige pædagogiske arbejde. I kan fx beskrive, hvordan I arbejder systematisk med evaluering, om I arbejder med særlige metoder, om I arbejder eksperimenterende eller undersøgende med et særligt fokus, samt hvordan, hvor ofte og i hvilke fora I drøfter og reflekterer over jeres pædagogiske praksis mv.

Afdelingerne lægger nyhedsbrev samt billeder op på Aula, så forældrene informeres om hvad vi foretager os. Vi har lavet et årshjul som er fremlagt for bestyrelsen. Dette indeholder temaer som der arbejdes med i institutionen (såsom "så og spiring" og "høst"), traditioner og arrangementer samt hvornår vi foretager nogle praktiske ting (fx TOPI). På nuværende tidspunkt er det primært Børnehaven der implementerer årshjulet og vuggestuen er med når det giver mening.

Vi inviterer forældrene til forskellige arrangementer, hvor de kan se hvad børnene har lavet samt deltage i de pædagogiske aktiviteter børnene har været en del af i perioden op til.

I børnehaven arbejdes der med åbent plan løsning, og vi har derfor valgt at udarbejde relationskemaer og kompetenceskemaer for hvert barn, for at sikre at alle børn bliver set – både i forhold til deres kompetencer, deres udfordringer og for at skabe et overblik over det enkelte barns relationer til børn og voksne.

Ud fra disse evaluerer vi hvilke aktiviteter der skal sættes i gang samt med hvilke børnesammensætninger, for at imødekomme børnenes behov.

I vuggestuen er der konstant små hverdagevalueringer – bordsammensætning, bleskemaer, legerelationer, puttesituationen, inde vs. ude, opdeling af grupperne eller slår man sig sammen, samt hver enkelt barns dagsform og dynamikken i gruppen.

De større ændringer evalueres på stuemøder, afdelingsmøder samt personalemøder alt afhængig af omfanget. I visse tilfælde evalueres også i TRIO-sammenhæng.

Efter hvert arrangement, af større karakter fx sommerfest, evaluerer hver afdeling på et afdelingsmøde og der tages referat ift. Eventuelle ændringer næste år.

---

## **Hvordan evaluerer vi arbejdet med den pædagogiske læreplan, som skal foretages mindst hvert andet år?**

Her kan I fx kort beskrive, hvordan evaluering af læreplanen kan ses i forhold til jeres evalueringskultur i hverdagen.

I Lodbjerggård Børnehus arbejder vi ud fra et synspunkt om fælles indflydelse, hvor alle medarbejdere får til opgave at gennemlæse læreplanen og, ud fra skabelonen til evaluering af læreplanen, kommentere på hvor de mener der er plads til udvikling og hvor vi er kommet i mål eller har oversteget forventningerne. En lille gruppe bestående af lederen, en vuggestue- samt en børnehavepersonale gennemgår disse besvarelser og udfærdiger en samlet evaluering af den tidligere læreplan.